

50

AÑOS  
1958-2008



**DNP**

DEPARTAMENTO NACIONAL DE PLANEACIÓN

Transformando país

# Perspectivas del sector cafetero frente a la crisis financiera internacional

Carolina Rentería Rodríguez

Directora Departamento Nacional de Planeación

noviembre 27 de 2008

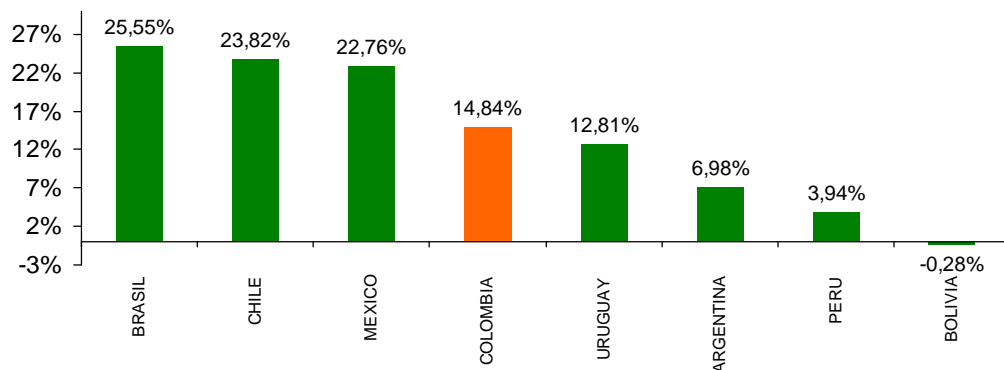
# Contenido

1. Impacto de la crisis sobre Colombia: canal financiero y canal real
2. Balance crecimiento e inflación
3. Política fiscal: desempeño fiscal y escenario de mediano plazo
4. Flujos y Balances
  - Sector Externo
  - Sector Público
  - Sector Privado
5. Medidas preventivas frente a la crisis internacional
6. Efectos sobre el sector cafetero

## La devaluación desde el 15 de septiembre ha sido menor a la de México, Brasil y Chile. La volatilidad también ha sido menor

### Tasa de Cambio

(Variación porcentual desde el 15 de Septiembre de 2008)

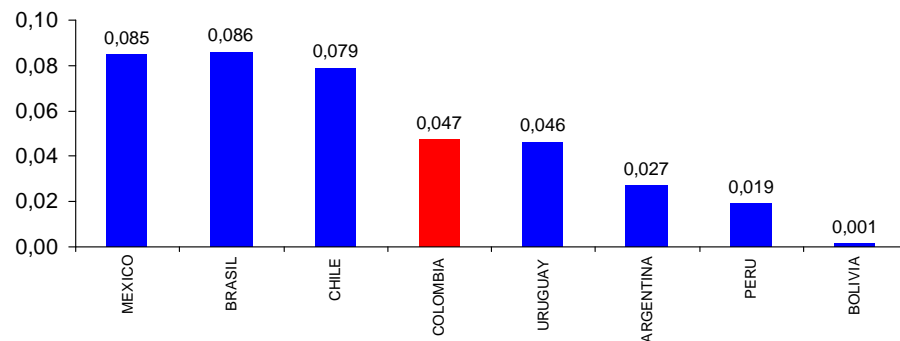


Fuente: Bloomberg. Cálculos DGPM-Ministerio de Hacienda

Datos actualizados a 26 de noviembre de 2008

### Tasa de Cambio

(Coef. de variación desde el 15 de Septiembre de 2008)



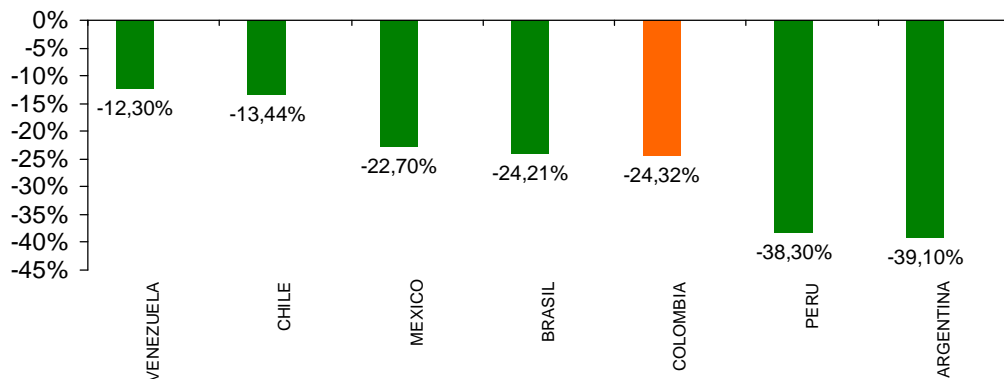
Fuente: Bloomberg. Cálculos DGPM-Ministerio de Hacienda

Datos actualizados a 26 de noviembre de 2008

## La caída en el precio de las acciones ha sido menor que en Perú y Argentina, también ha mostrado una menor volatilidad relativa

### Bolsas

(Variación porcentual desde el 15 de Septiembre de 2008)

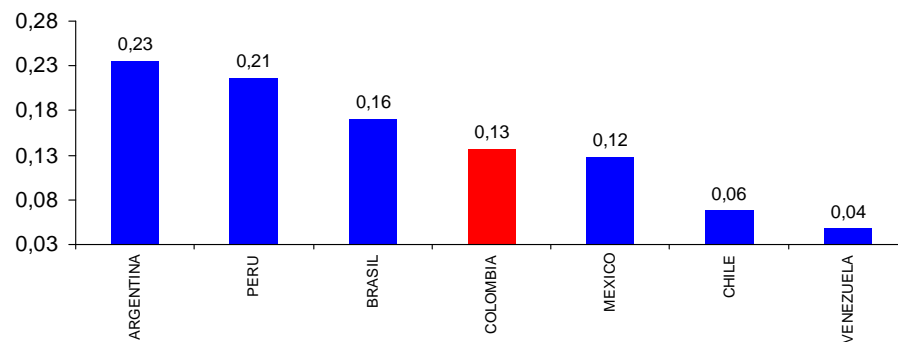


Fuente: Bloomberg. Cálculos DGPM-Ministerio de Hacienda

Datos actualizados a 26 de noviembre de 2008

### Bolsas

(Coef. de variación desde el 15 de Septiembre de 2008)

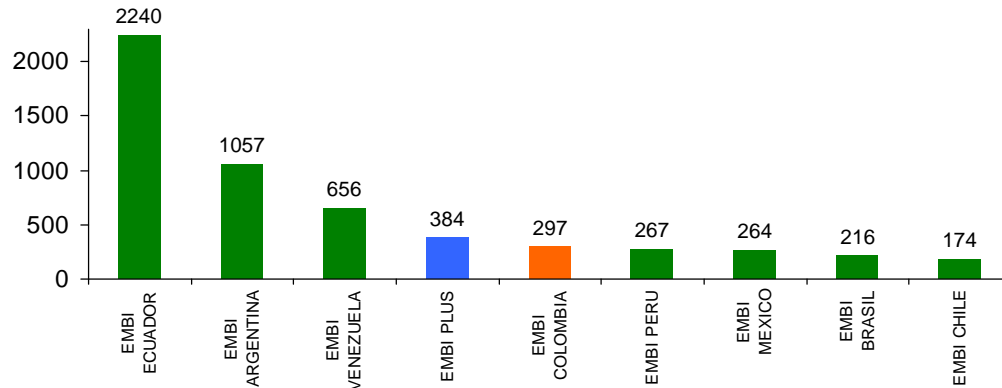


Fuente: Bloomberg. Cálculos DGPM-Ministerio de Hacienda

Datos actualizados a 26 de noviembre de 2008

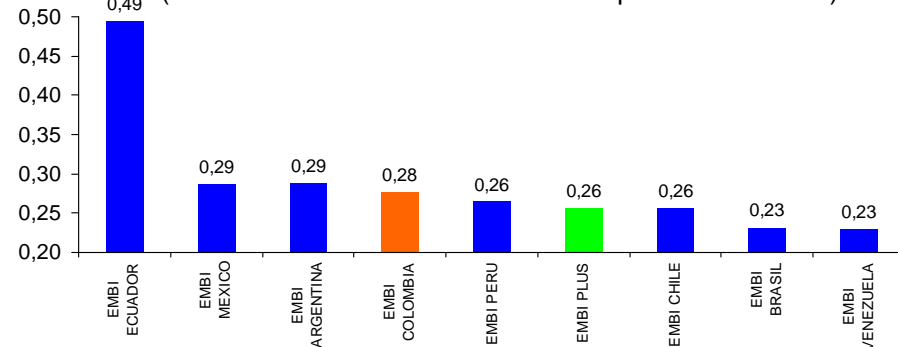
## El spread de la deuda soberana de Colombia se ha comportado en línea con el EMBI+. La volatilidad ha sido relativamente homogénea entre países

Spread de Deuda Soberana  
(Variación desde el 15 de Septiembre de 2008)



Fuente: Bloomberg. Cálculos DGPM-Ministerio de Hacienda  
Datos actualizados a 26 de noviembre de 2008

Spread de Deuda Soberana  
(Coef. de variación desde el 15 de Septiembre de 2008)

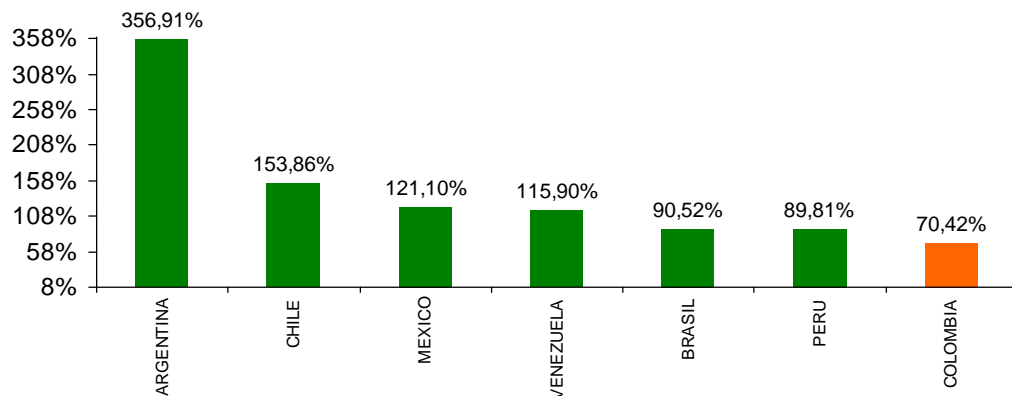


Fuente: Bloomberg. Cálculos DGPM-Ministerio de Hacienda  
Datos actualizados a 26 de noviembre de 2008

## El aumento y la volatilidad de la prima de los Credit Default Swaps (CDS) han sido más bajos en Colombia frente a sus pares

### Credit Default Swap 10 años

(Variación porcentual desde el 15 de Septiembre de 2008)

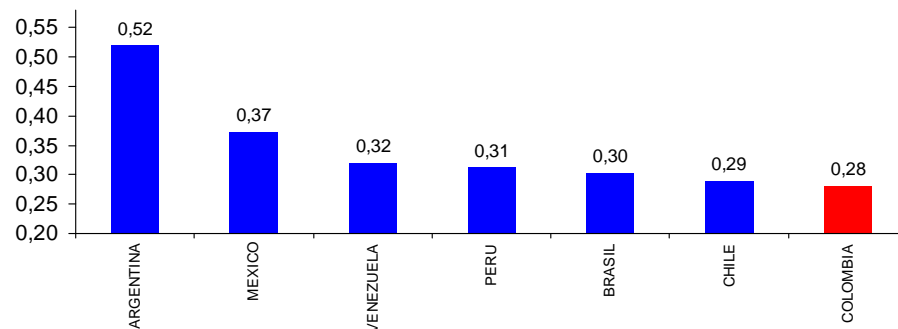


Fuente: Bloomberg. Cálculos DGPM-Ministerio de Hacienda

Datos actualizados a 26 de noviembre de 2008

### Credit Default Swap 10 años

(Coef. de variación desde el 15 de Septiembre de 2008)



Fuente: Bloomberg. Cálculos DGPM-Ministerio de Hacienda

Datos actualizados a 26 de noviembre de 2008

**La crisis financiera internacional tendrá efectos en crecimiento.  
Las proyecciones se han revisado a la baja**

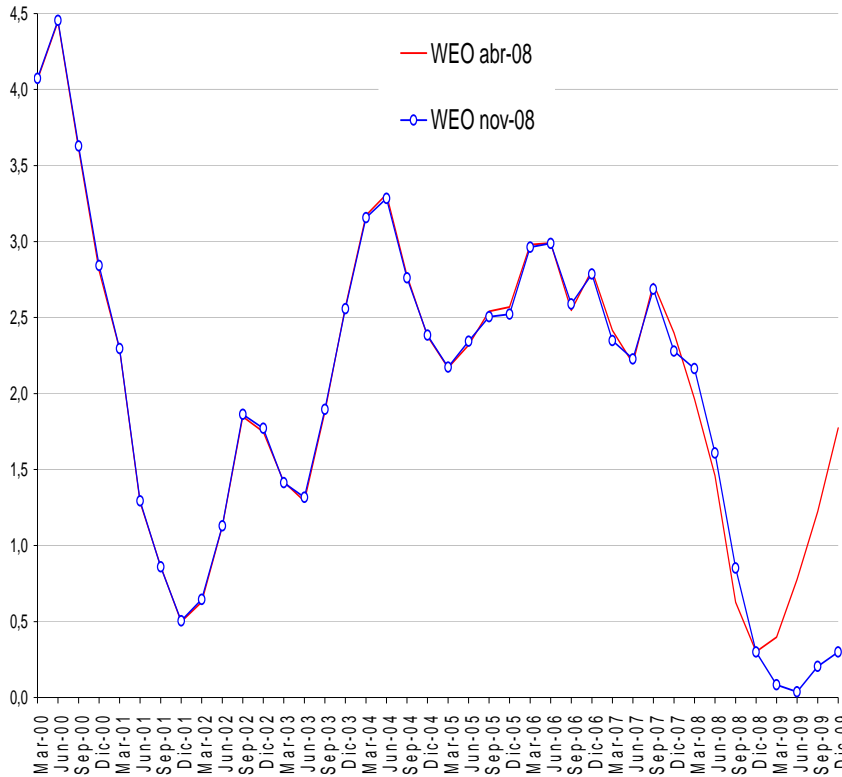
## **Cambio en las proyecciones de crecimiento**

	<b>Noviembre 2008</b>	<b>Anterior Abr-08</b>	<b>Cambio PP</b>
<b>Mundo</b>	<b>2,2</b>	<b>3,8</b>	<b>-1,6</b>
<b>Estados Unidos</b>	<b>-0,7</b>	<b>0,6</b>	<b>-1,3</b>
<b>Zona Euro</b>	<b>-0,5</b>	<b>1,2</b>	<b>-1,7</b>
Francia	-0,5	1,2	-1,7
Italia	-0,6	0,3	-0,9
España	-0,7	1,7	-2,4
<b>Reino Unido</b>	<b>-1,3</b>	<b>1,6</b>	<b>-2,9</b>
<b>Japón</b>	<b>-0,2</b>	<b>1,5</b>	<b>-1,7</b>
<b>Canadá</b>	<b>0,3</b>	<b>1,9</b>	<b>-1,6</b>
<b>China</b>	<b>8,5</b>	<b>9,5</b>	<b>-1,0</b>
<b>India</b>	<b>6,3</b>	<b>8,0</b>	<b>-1,7</b>
<b>Hemisferio Occidental</b>	<b>2,5</b>	<b>3,6</b>	<b>-1,1</b>
Argentina	3,6	4,5	-0,9
Brasil	3,0	3,7	-0,7
Chile	3,8	4,5	-0,7
<b>Colombia</b>	<b>3,5</b>	<b>4,5</b>	<b>-1,0</b>
Ecuador	3,0	4,1	-1,1
México	0,9	2,3	-1,4
Perú	7,0	6,0	1,0
Uruguay	5,5	4,0	1,5
Venezuela	2,0	3,5	-1,5

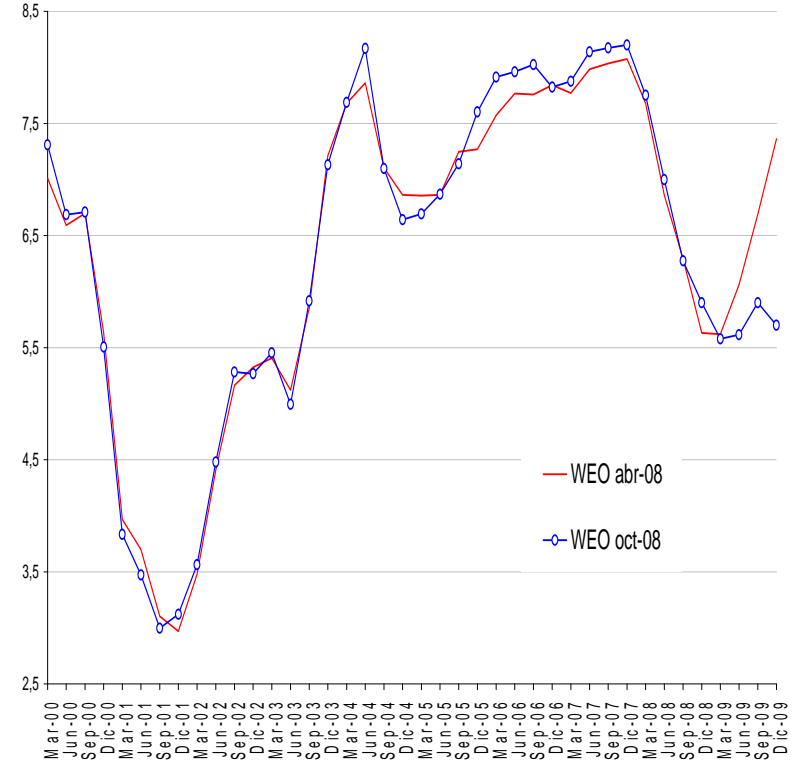
Fuente: IMF

# Los pronósticos más recientes del FMI señalan un mayor deterioro frente a los de comienzos de año

**Crecimiento Economías Desarrolladas**

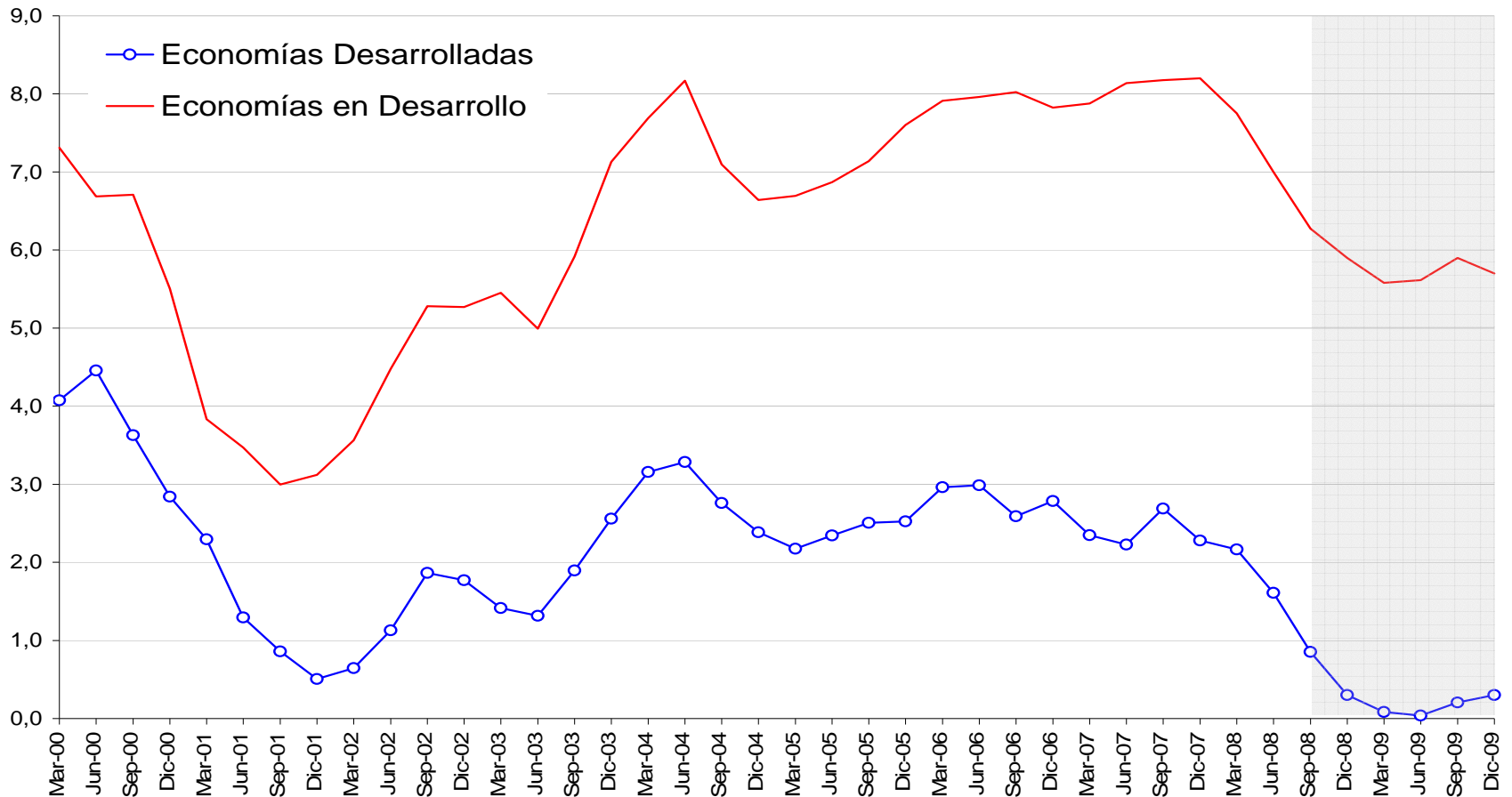


**Crecimiento Economías Emergentes**

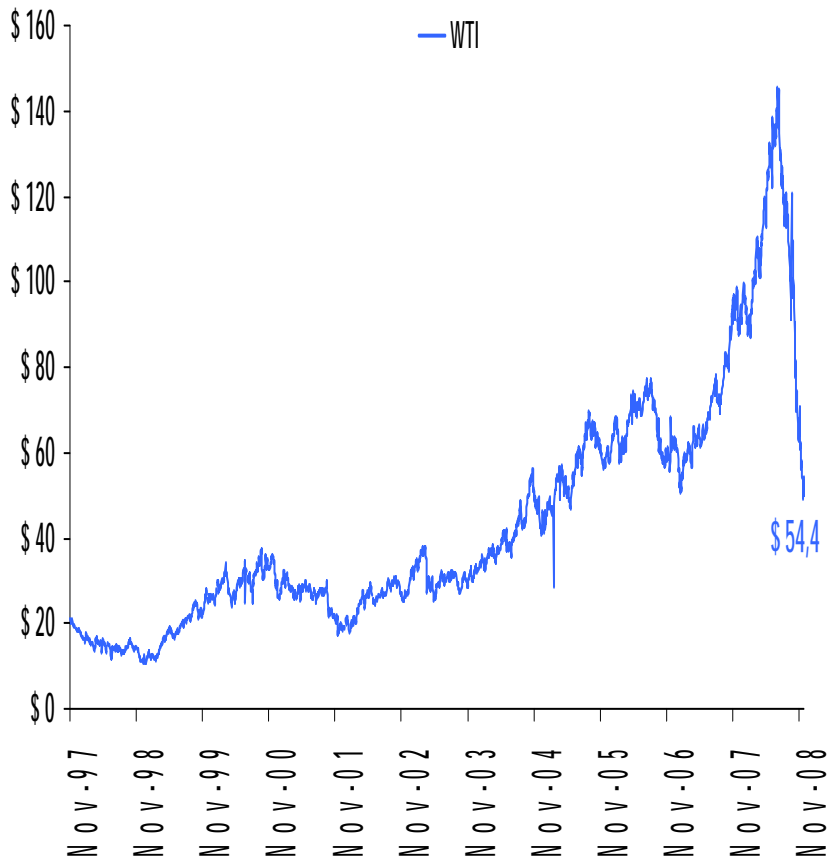


## El crecimiento mundial dependerá en gran parte de las economías emergentes

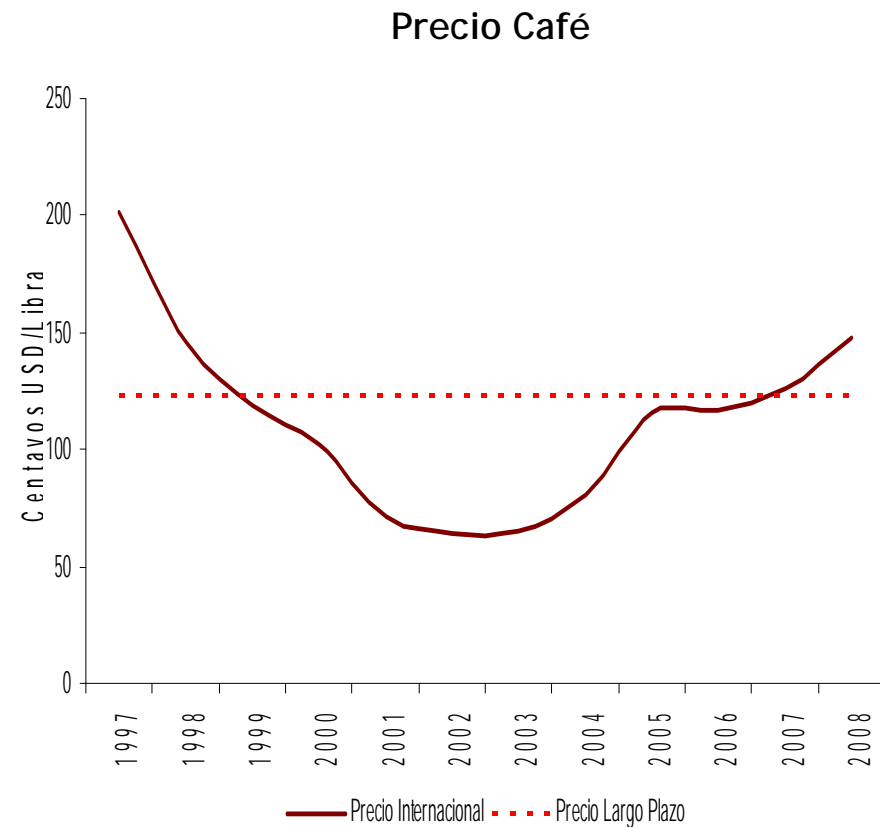
### Pronósticos de Noviembre 2008



**Mientras el precio del petróleo descendió de 143 \$/b a 54.4 \$/b entre Julio y Noviembre, el precio del café lleva cerca de 2 años por encima de su nivel de largo plazo**



Fuente: Bloomberg



Fuente: OIC. Contrato C

## Impacto de la caída en los precios el petróleo sobre los balances de la economía de Venezuela - (% PIB)

Balance	Precios de Petróleo					
	105 \$/b	95 \$/b	85 \$/b	75 \$/b	65 \$/b	55 \$/b
1. Exportaciones de Petróleo	42,9	39,5	36,0	32,6	29,1	25,6
2. Cuenta Corriente	18,1	14,7	11,2	7,8	4,3	0,8
3. Ingresos Fiscales por Petróleo	11,8	10,4	9,0	7,6	6,2	5,4
4. Balance Primario	-1,6	-3,0	-4,4	-5,8	-7,2	-8,0
5. Balance Fiscal	-3,0	-4,4	-5,8	-7,2	-8,6	-9,4
6. Requerimientos de Crédito 1/	4,6	6,0	7,4	8,9	10,2	11,0

Fuente: LatinSource - Síntesis Financiera

1/ Requerimientos de crédito para financiar al Gobierno

## Impacto de la crisis: canal financiero y real

- Hasta el momento se registra una alta volatilidad que sin embargo resulta inferior a la de los pares.
- La crisis tendrá un efecto a través del canal real:
  - Menor demanda externa por menor crecimiento mundial
  - Menores precios de *commodities* (y su efecto real a través de Venezuela)

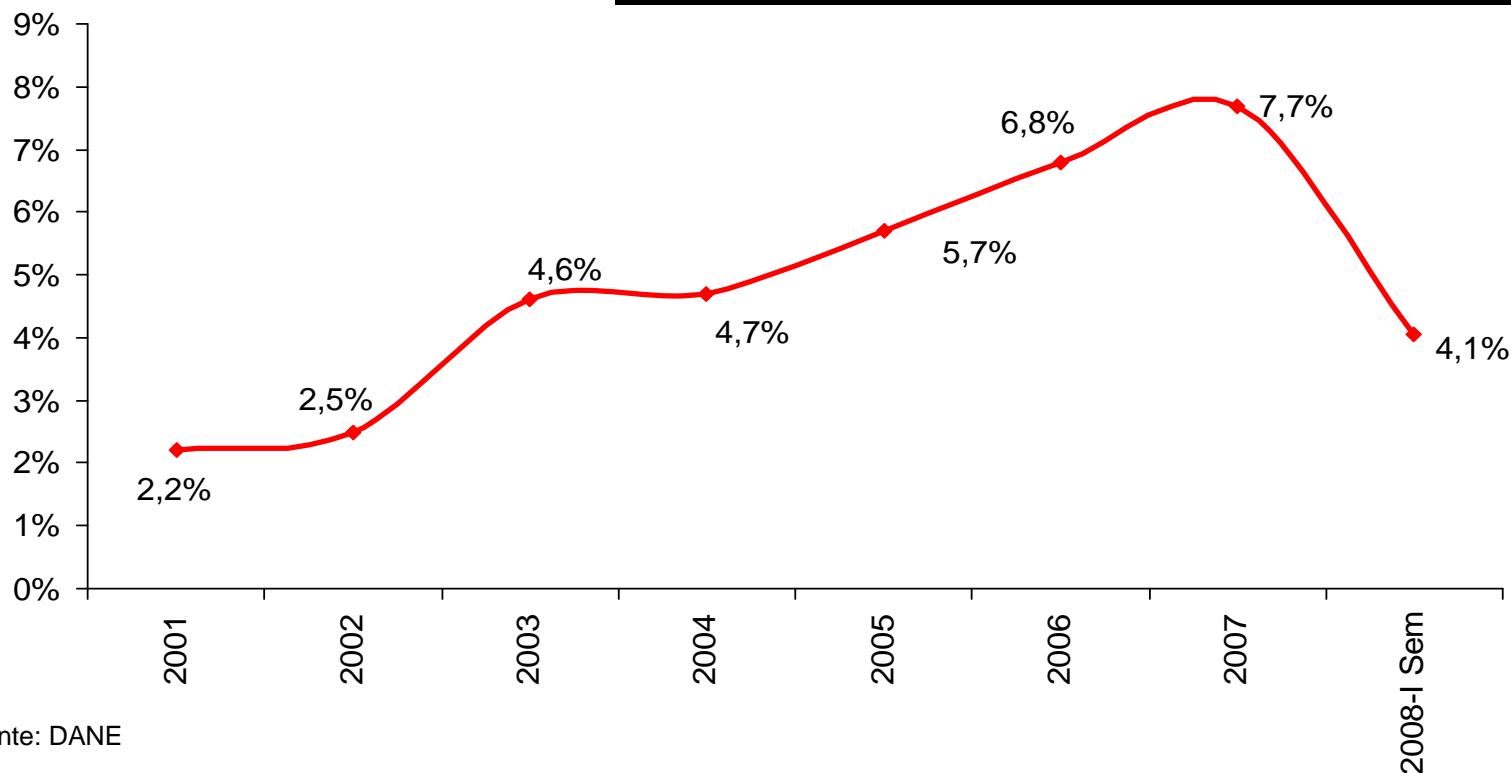
# Contenido

1. Impacto de la crisis sobre Colombia: canal financiero y canal real
2. **Balance crecimiento e inflación**
3. Política fiscal: desempeño fiscal y escenario de mediano plazo
4. Flujos y Balances
  - Sector Externo
  - Sector Público
  - Sector Privado
5. Medidas preventivas frente a la crisis internacional
6. Efectos sobre el sector cafetero

## Después de un dinámico crecimiento económico en 2007, en 2008 Colombia está mostrando un crecimiento moderado

### Crecimiento del PIB\* (Anual)

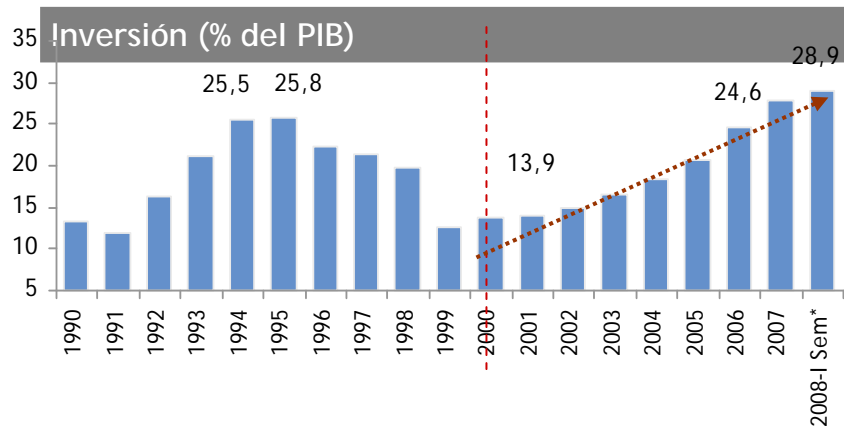
	2007	2008-I	2008-II	2008-I Sem
Crecimiento PIB (%)	7,7%	4,5%	3,7%	4,1%



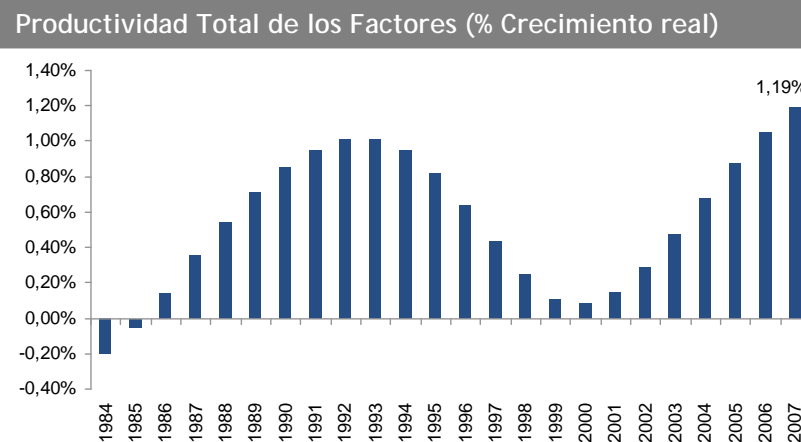
Fuente: DANE

\*Cálculos a partir de la nueva metodología adoptada por el DANE (Base 2000).

## Estructuralmente, el PIB potencial de la economía colombiana es en la actualidad alto en términos históricos

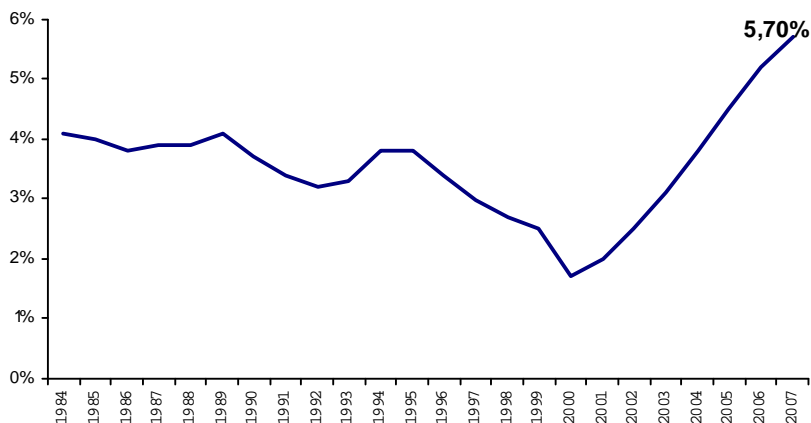


Fuente: DANE. \*Cálculos a partir de la nueva metodología adoptada por el DANE (Base 2000).



Fuente: Ministerio de Hacienda y Crédito Público

### Crecimiento del PIB Potencial (% Crecimiento real)

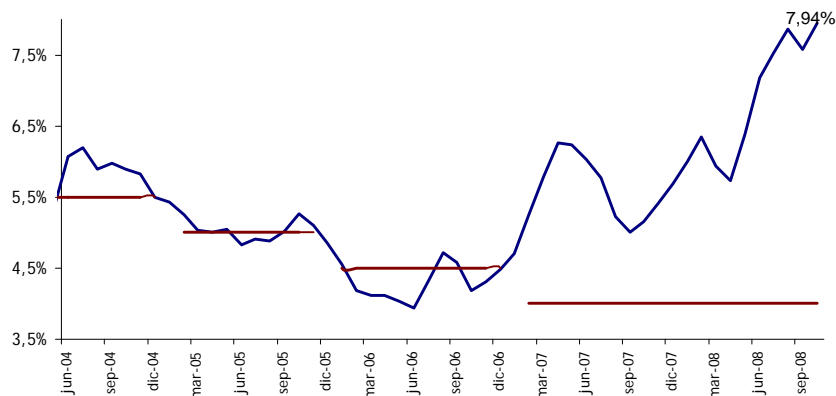


Fuente: Ministerio de Hacienda y Crédito Público.

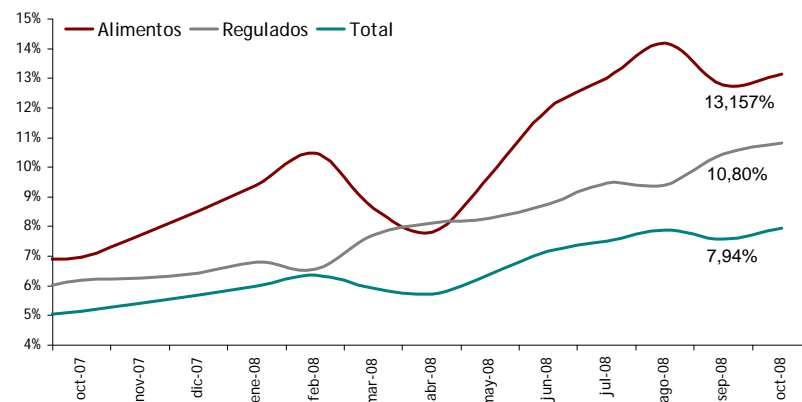
- En los últimos años la inversión ha crecido a tasas superiores al 15%, lo cual ha llevado a que la tasa de inversión alcance máximos históricos.
- La confianza de los inversionistas locales y extranjeros se ha incrementado significativamente.
  - La tasa de inversión se ha duplicado en los últimos seis años.
  - El incremento de la inversión esta fundamentado en las mejoras de productividad.
  - Cerca del 60% de la inversión corresponde al sector privado.
  - La Ley de zonas francas adoptada en 2005 y la Reforma Tributaria de 2006 crearon un único y moderno marco para la atracción de inversiones mediante la adopción de incentivos tributarios para las empresas.

La política monetaria se adelantó adecuadamente a las presiones de demanda evidenciadas a comienzos de 2006. El repunte de la inflación, fenómeno mundial causado por el aumento del precio petróleo y de los alimentos, cuyos precios han cedido en las últimas semanas

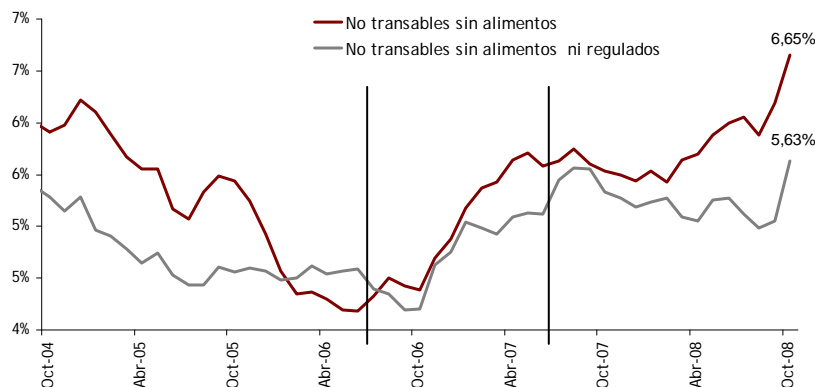
Tasa de inflación (var % anual)



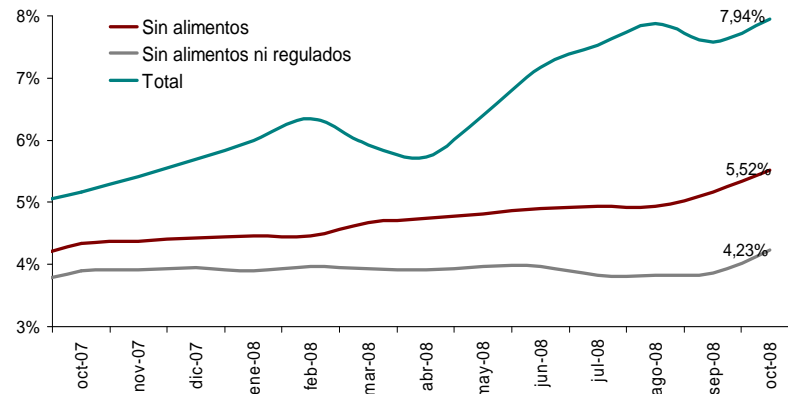
Inflación de alimentos, regulados y total (%)



Inflación de no transables (%)

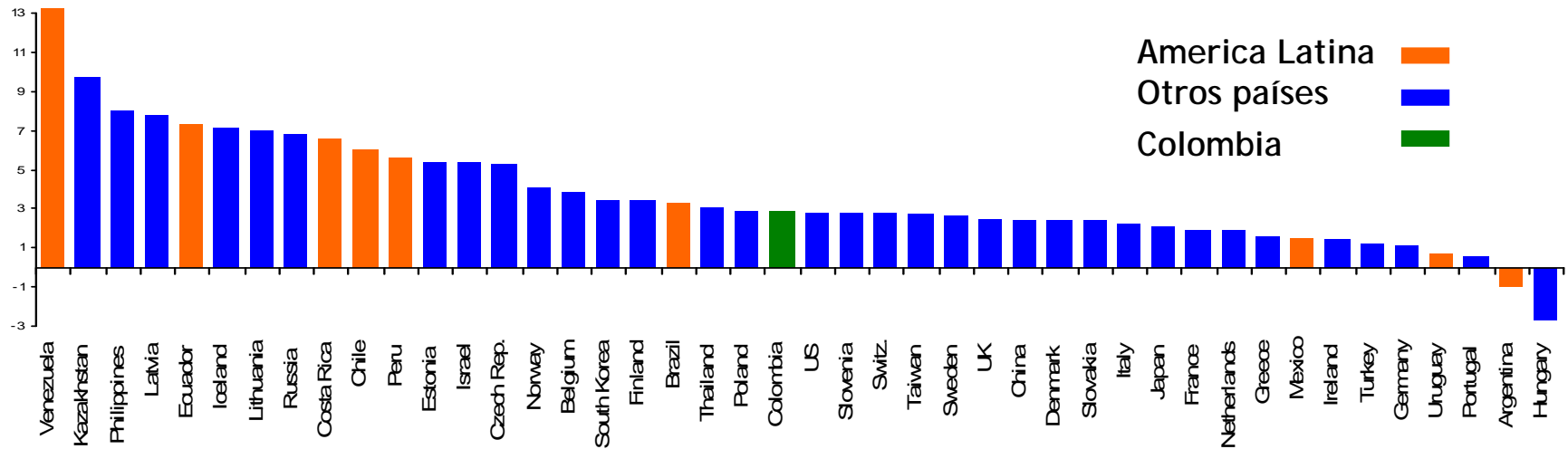


Inflación sin alimentos ni regulados (%)



## La buena coordinación de política fiscal y monetaria permitió que el incremento de la inflación fuera moderado

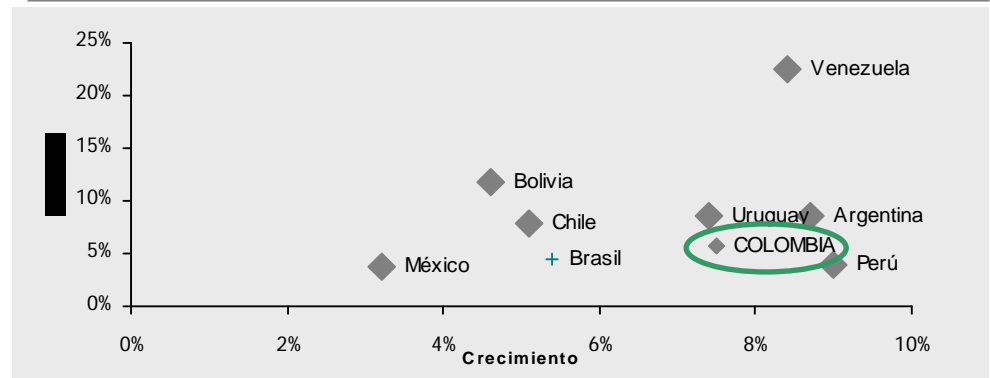
Cambio en la tasa de inflación (Enero 2007 - octubre 2008)



Fuente: FMI, Bloomberg.

El balance crecimiento-inflación es positivo frente a países comparables de la región

Crecimiento vs Inflación en América Latina (Variación anual 2007)



Fuente: Bancos Centrales.

# Balance Crecimiento - Inversión

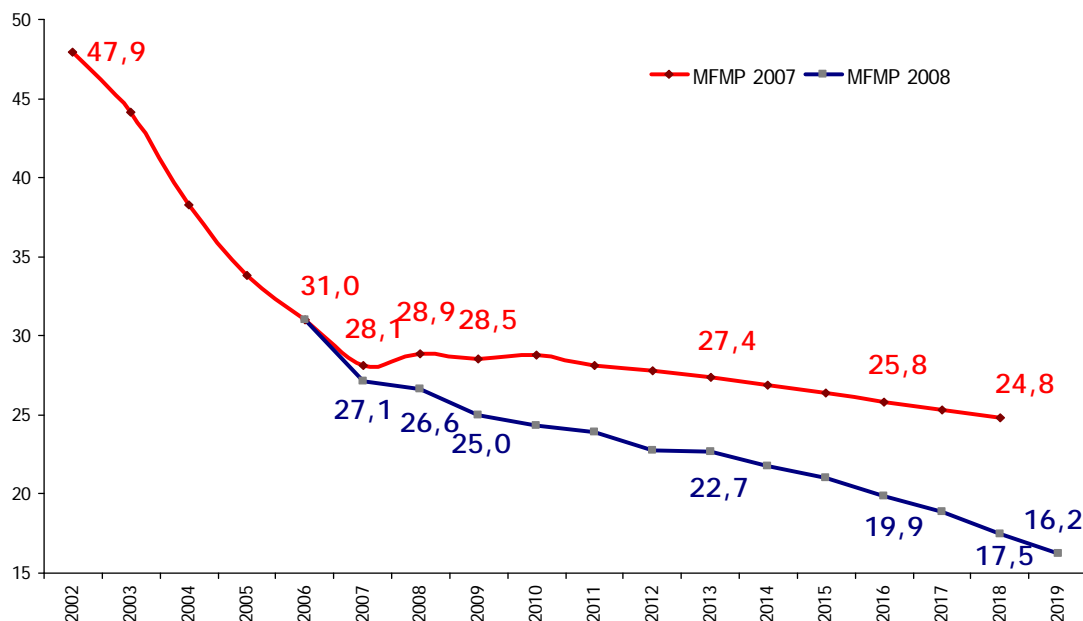
- Colombia ha logrado un crecimiento estructuralmente sólido, basado en incremento de la tasa de inversión y en la productividad de los factores
- Adicionalmente, el crecimiento se ha acompañado de una relativa baja inflación, resultado de la pronta reacción del Banco de la República frente a las presiones de demanda de 2006
- Se evitó con ello un desbordado endeudamiento de los hogares y de las empresas

# Contenido

1. Impacto de la crisis sobre Colombia: canal financiero y canal real
2. Balance crecimiento e inflación
3. **Política fiscal: desempeño fiscal y escenario de mediano plazo**
4. Flujos y Balances
  - Sector Externo
  - Sector Público
  - Sector Privado
5. Medidas preventivas frente a la crisis internacional
6. Efectos sobre el sector cafetero

## El Marco Fiscal de Mediano Plazo 2008 tiene las siguientes metas, incluido el recorte por \$1.5 billones anunciado en julio pasado

Deuda neta del Sector Público No Financiero (% del PIB)



Fuente: Ministerio de Hacienda y Crédito Público.

Concepto	Meta 2008	Meta 2009
<b>MFMP</b>	<b>2008</b>	<b>2009</b>

Balance Primario SPNF	3.0	1.9
-----------------------	-----	-----

Balance SPC	-1.0	-1.4
-------------	------	------

Balance GNC	-3.1	-3.0
-------------	------	------

Deuda Neta del SPNF	26.6	25.0
---------------------	------	------

- La política fiscal es coherente con un objetivo de deuda para el GNC de 31% del PIB en 2019. Esto se refleja en un objetivo de deuda para el SPNF de 16,2% del PIB en 2019, más exigente que la trayectoria del MFMP 2007.
- El SPC presentó un superávit de 0,5% del PIB en el I-Trimestre de 2008.
- Para 2009 se planea una reducción del déficit del GNC a 3,0% del PIB que corresponde a un déficit de 1,4% del PIB para el SPC. Estas metas son consistentes con un balance primario de 0,4% del PIB para el GNC y de 1,9% del PIB para el SPNF.
- En 2009 la deuda del GNC se ubicará en 36,4% del PIB y la del SPNF en 25,0% del PIB.

## Estos resultados también se deben a la Reforma al Estado

Los ahorros generados por la reforma sumados a la venta neta de activos públicos produjeron efectos fiscales importantes

(% del PIB de 2007)	Entidad	(2002-2010) % del PIB*
<b>1. Total ahorros pensiones y operación</b>		5,36
	<i>Ahorros pensiones**</i>	1,15
	<i>Ahorros por mejoras en el balance operacional</i>	4,21
<b>2. Ingresos netos de la venta de activos y bancos públicos</b>		0,92
<b>Efecto Fiscal Total de la Reforma</b>		<b>6,28</b>

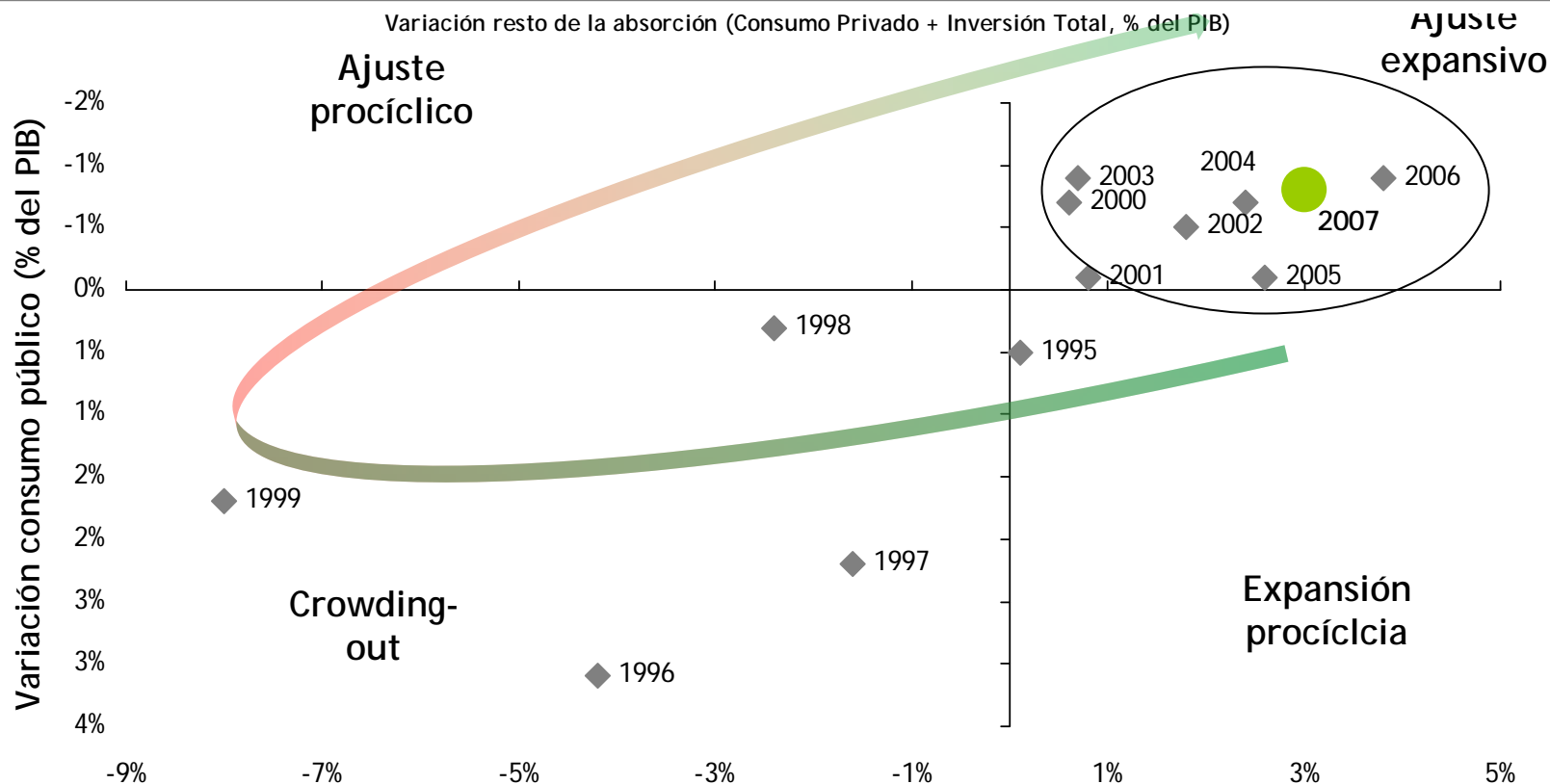
\* % del PIB de 2007. Con excepción de los balances de las electrificadoras (2006), todos los demás balances se proyectaron a 2010.

\*\* Corresponden al ahorro sobre el valor del cálculo actuarial.

Fuente: Departamento Nacional de Planeación

## Las acciones de política fiscal en los últimos años han permitido generar las condiciones necesarias al sector privado para recuperar la inversión y el crecimiento

Los últimos años se ubican en el cuadrante inferior derecho: variaciones del consumo público (puntos del PIB) negativas con variaciones del resto de la absorción (puntos del PIB) positivas



## Política fiscal

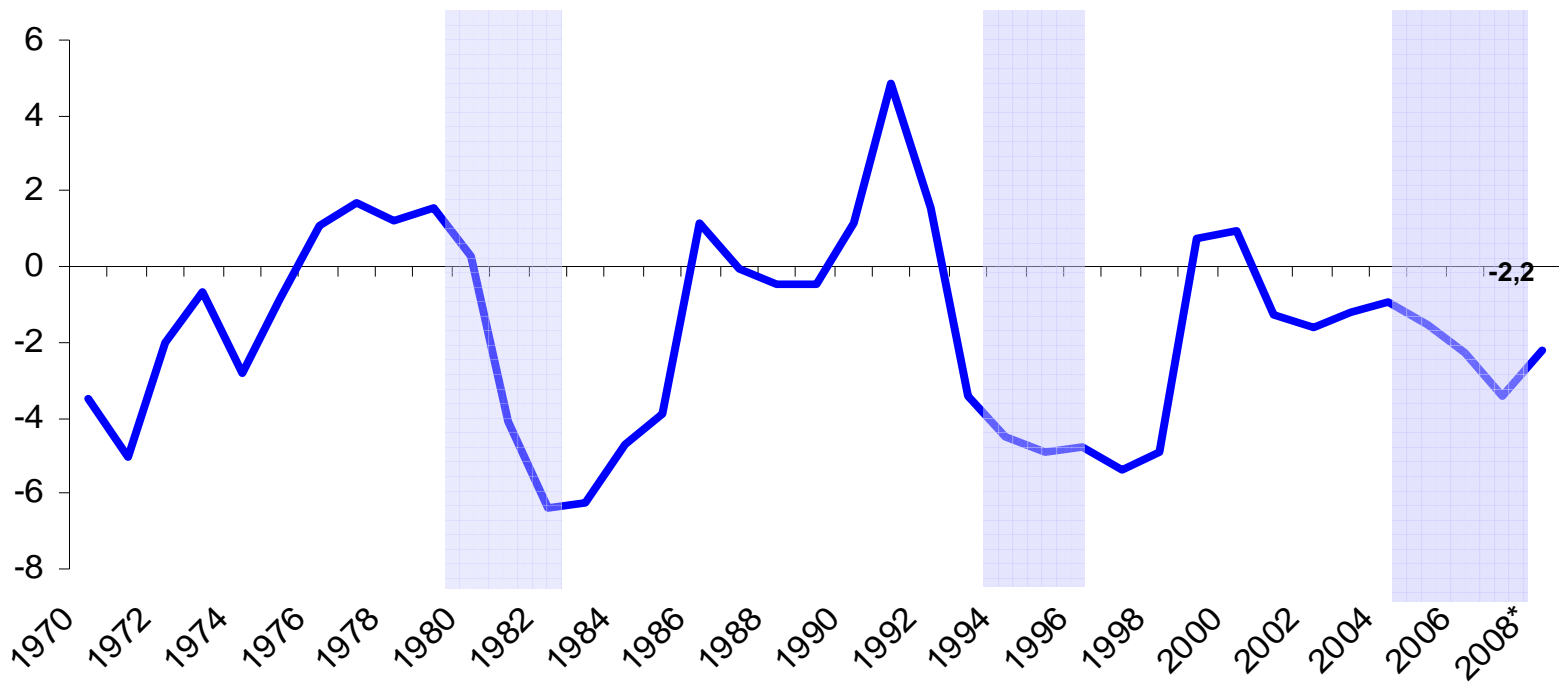
- La deuda pública ha mostrado una reducción importante en los últimos años, proceso que continuará en el mediano plazo
- Las reformas han contribuido de manera importante a la estabilidad fiscal de mediano plazo
- El esfuerzo de ajuste fiscal ha generado el espacio necesario para el crecimiento del sector privado
- La inversión pública está contribuyendo al proceso de modernización del aparato productivo

# Contenido

1. Impacto de la crisis sobre Colombia: canal financiero y canal real
2. Balance crecimiento e inflación
3. Política fiscal: desempeño fiscal y escenario de mediano plazo
4. **Flujos y Balances**
  - Sector Externo
  - Sector Público
  - Sector Privado
5. Medidas preventivas frente a la crisis internacional
6. Efectos sobre el sector cafetero

## El déficit en cuenta corriente actual es pequeño frente al registrado en otros períodos de turbulencia externa

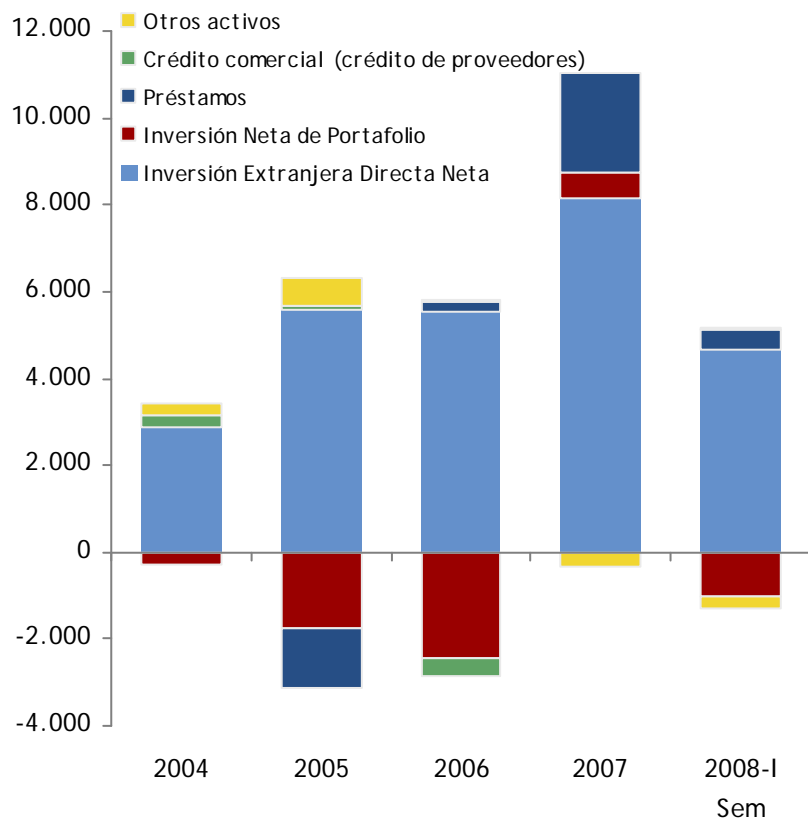
Cuenta corriente como  
(Porcentaje del PIB)



Fuente: Cálculos MHCP con base en Banco República.\*Cifra a primer semestre.

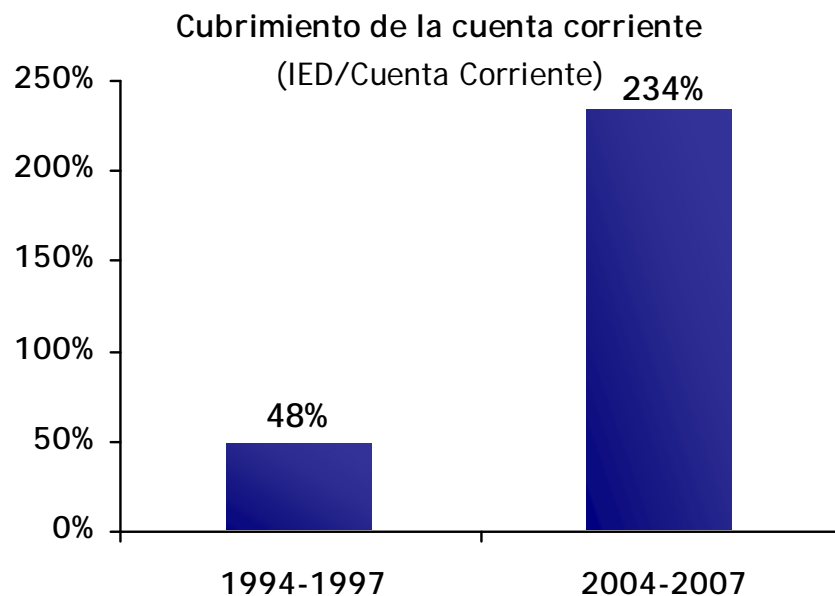
## El déficit en cuenta corriente está más que financiado con IED

Los altos flujos de IED han contribuido al crecimiento del superávit en la cuenta de capitales



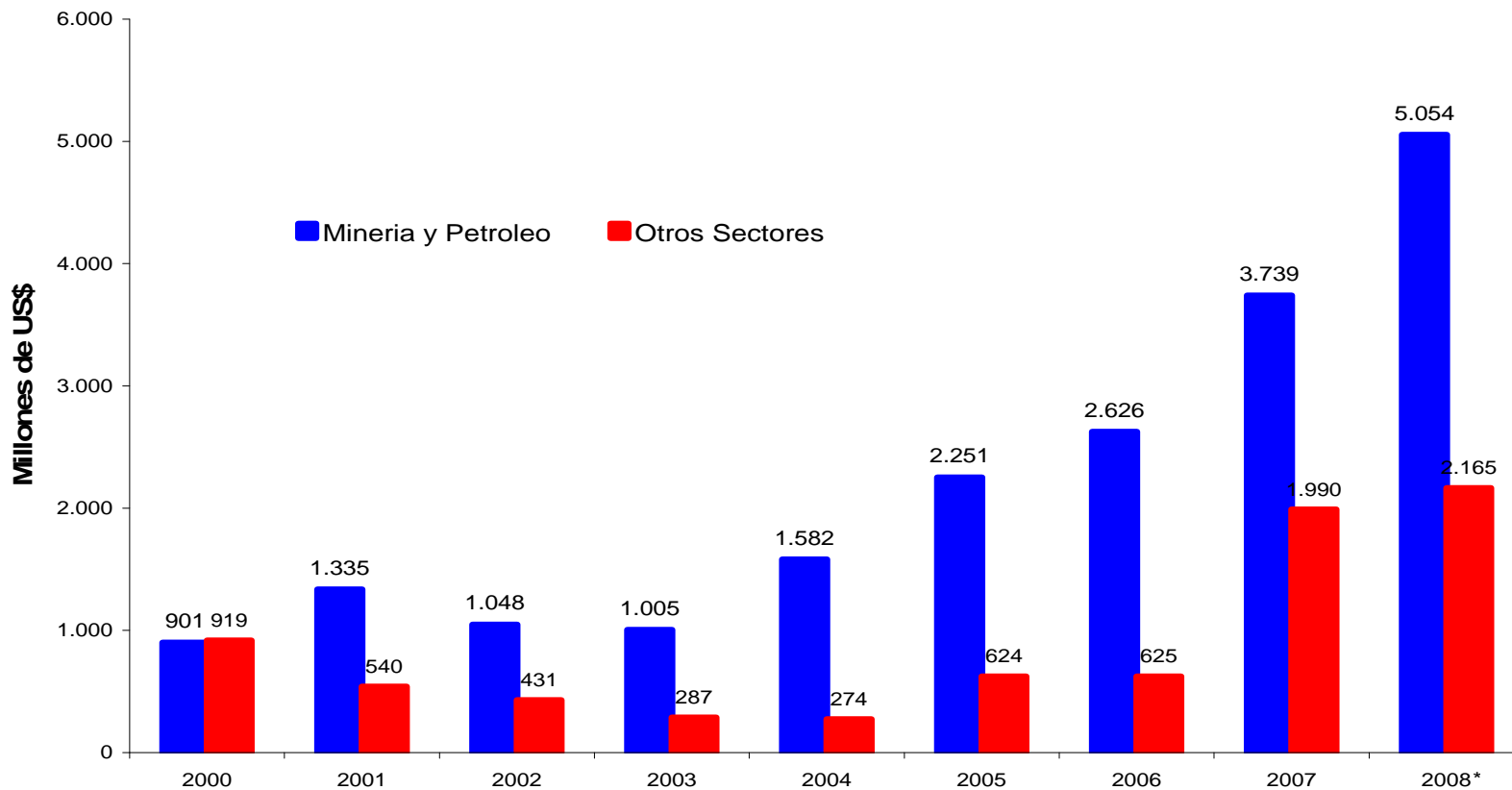
Fuente: Banco de la República.

El déficit en cuenta corriente se encuentra más que financiado con IED



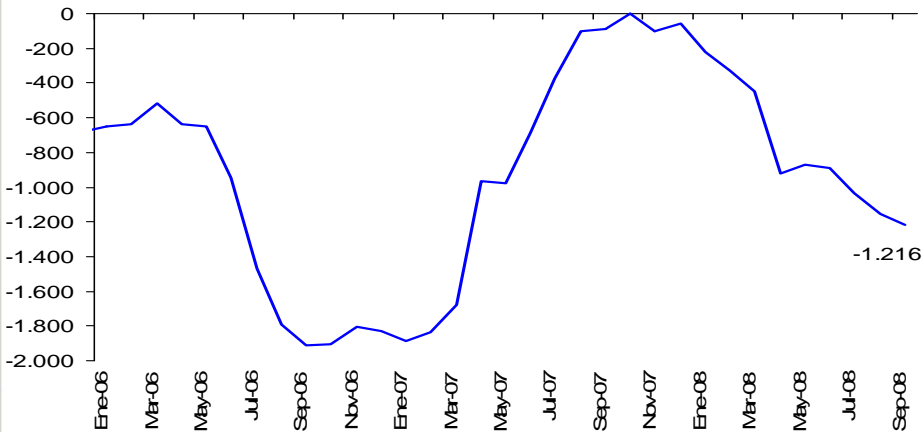
Fuente: Banco de la República.

## IED en minería y petróleo y otros sectores (Acumulado a octubre)

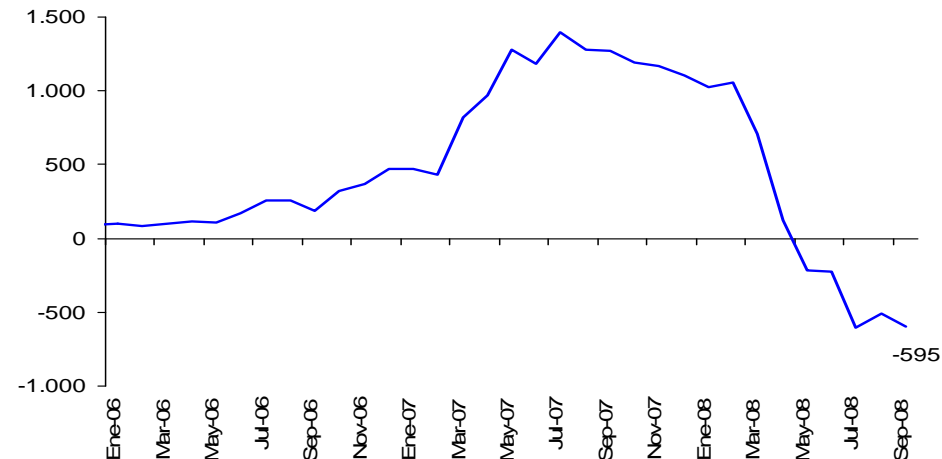


## Actualmente Colombia no está financiando el déficit en cuenta corriente con flujos de capital de corto plazo. Hoy podemos afirmar que las medidas de control de capitales resultaron convenientes

Endeudamiento externo neto del sector privado  
(acumulado en 12 meses, millones de US\$)



Inversión extranjera directa en portafolio  
(acumulado en 12 meses, millones de US\$)



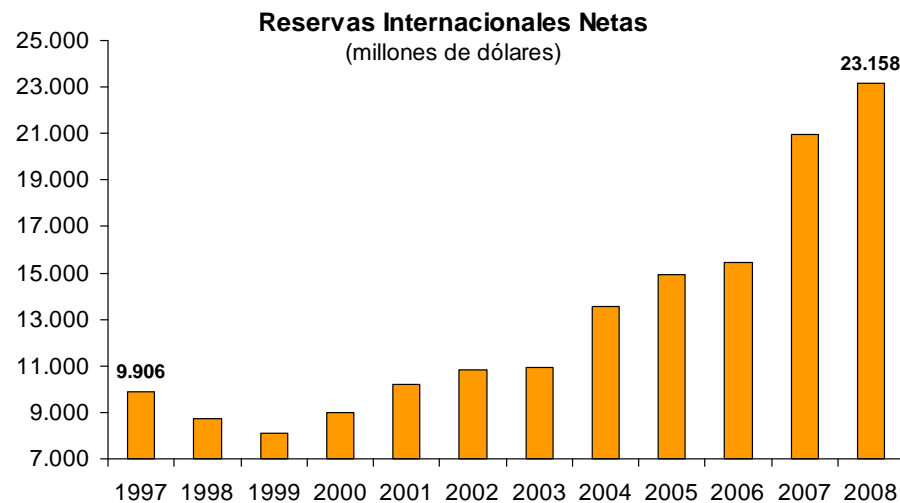
Fuente: Banco de la República.

\* Datos preliminares de septiembre de 2008 incluidos.

## La deuda externa está mejor cubierta por los ingresos de cuenta corriente y las Reservas Internacionales se han más que duplicado entre 1998 y hoy

Año	Ingresos Cuenta Corriente	Deuda Externa
1994	52.30%	} 48%
1995	50.59%	
1996	45.26%	
1997	44.03%	
1998	39.11%	
1999	42.69%	
2000	49.31%	
2001	45.31%	
2002	46.25%	
2003	50.78%	
2004	59.52%	
2005	74.74%	} 77%
2006	83.76%	
2007	90.17%	

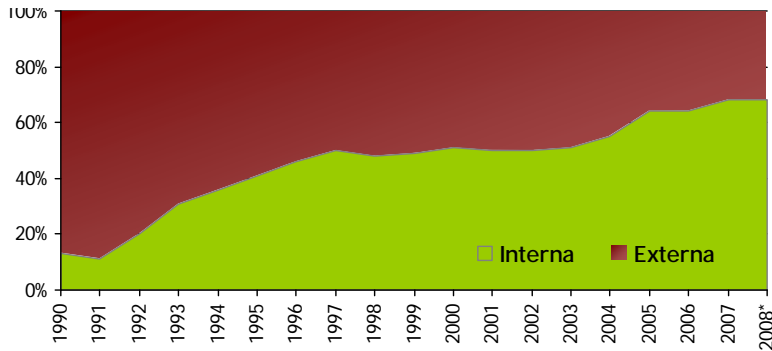
Fuente: Balanza de Pagos, Banco de la República



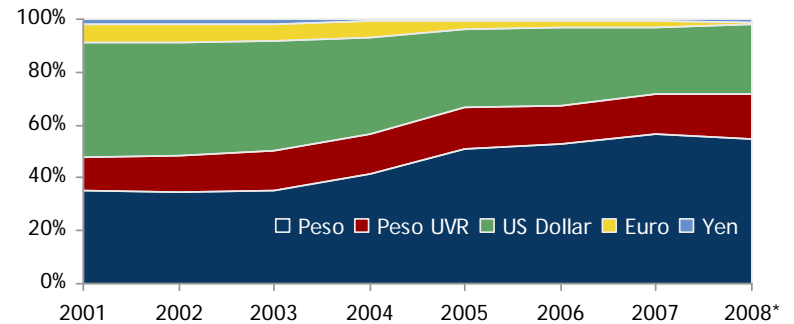
Fuente: Banco de la República. El dato de 2008 corresponde al saldo al 21 de noviembre.

## La estructura de deuda del GNC se ha fortalecido, reduciendo la exposición a riesgos de refinanciamiento y riesgos cambiarios

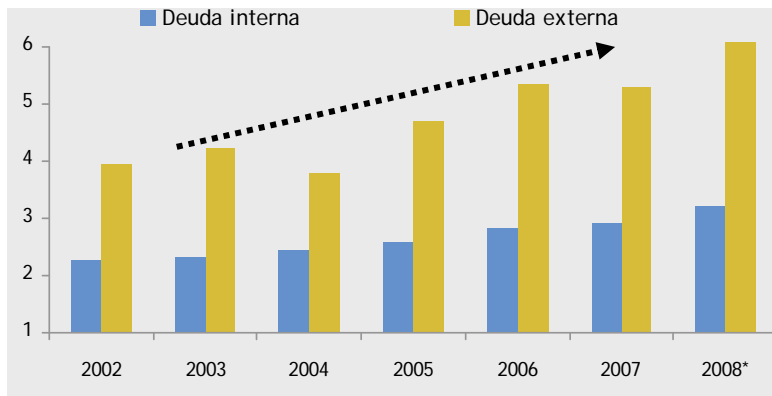
Interna vs Externa (% del total)



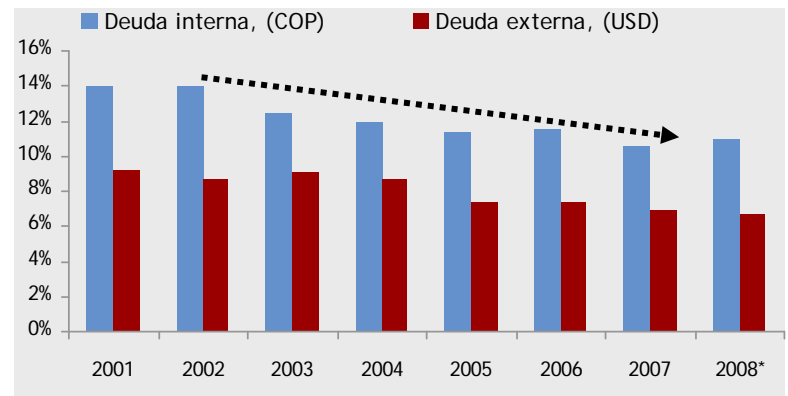
Moneda local vs. Moneda extranjera (% del total)



La duración de la deuda externa se ha incrementado considerablemente durante los últimos años

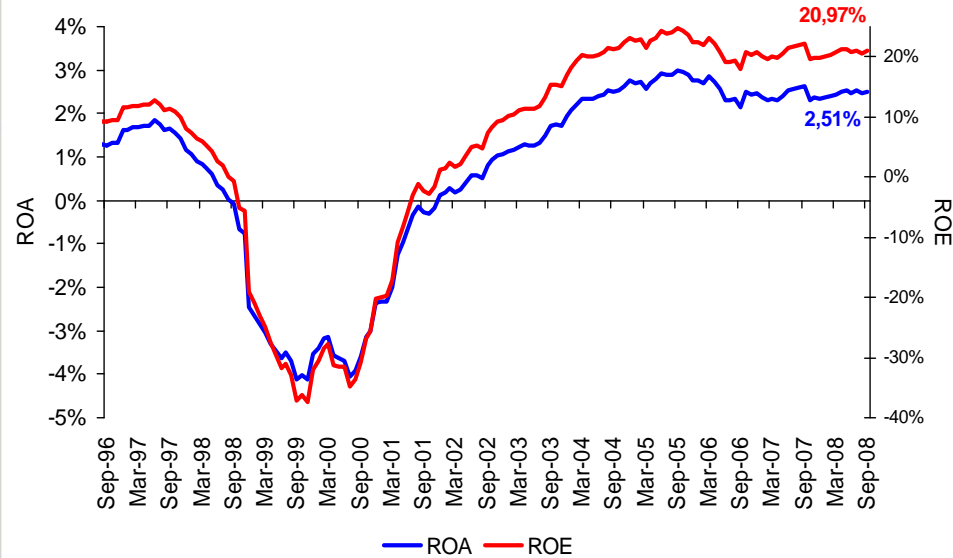


Los cupones promedio tanto de deuda interna como externa han decrecido considerablemente desde 2002



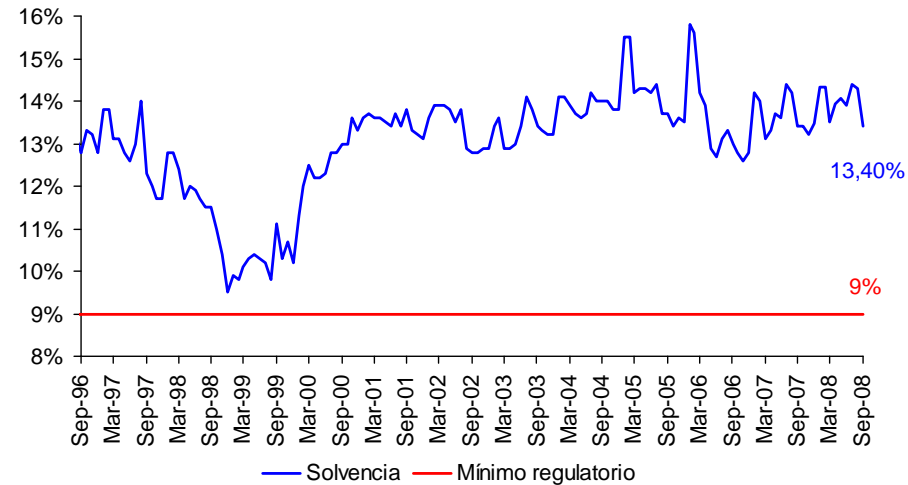
## Los balances del sistema financiero reflejan solidez

Rentabilidad del sistema financiero



Fuente: Superintendencia Financiera de Colombia.

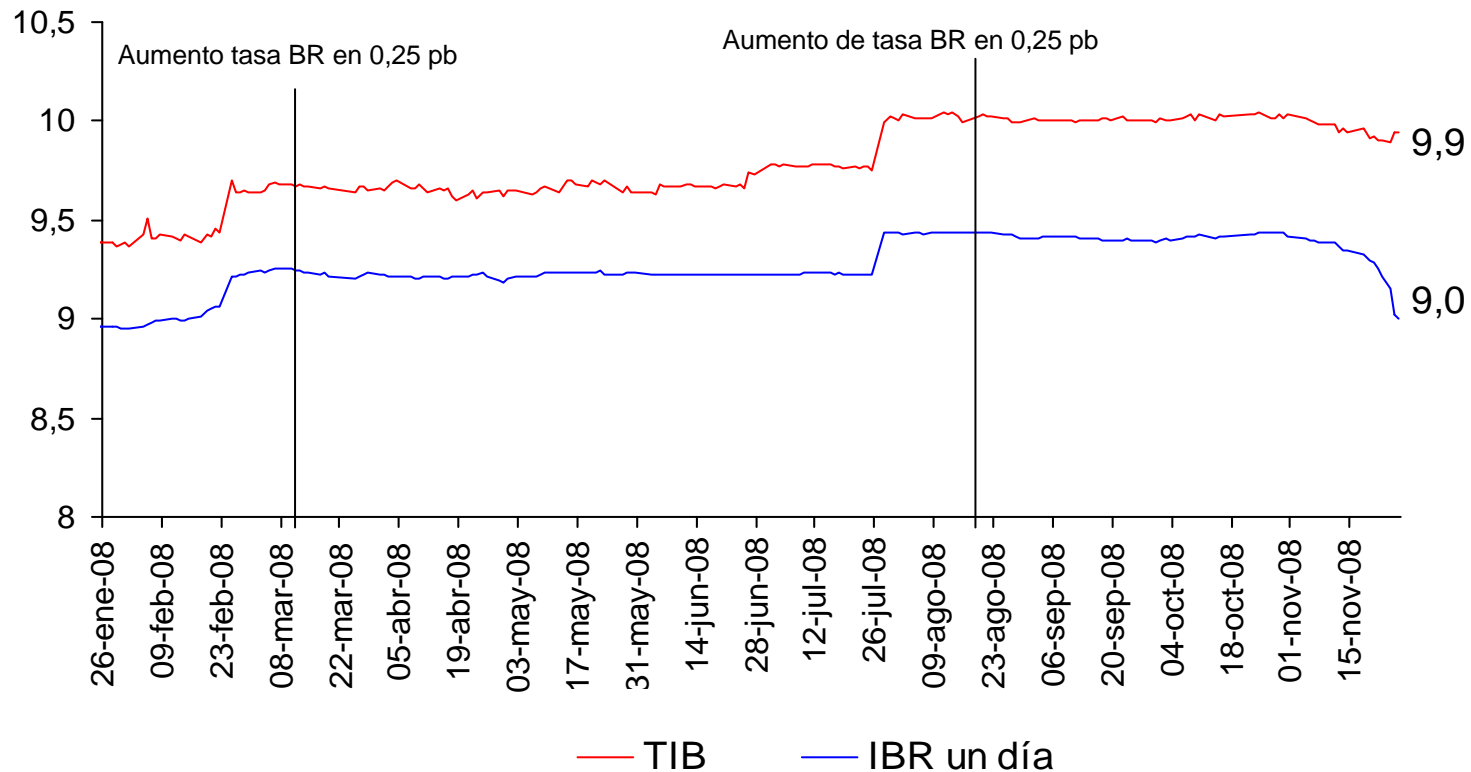
Indicador de Solvencia  
(Patrimonio/activos ponderados por riesgo técnico)



Fuente: Superintendencia Financiera de Colombia.

\*A partir de enero de 2002 el índice de solvencia incluye riesgo de mercado.

## Los indicadores de tasa interbancaria muestran que las condiciones de liquidez en el sistema financiero permanecen estables

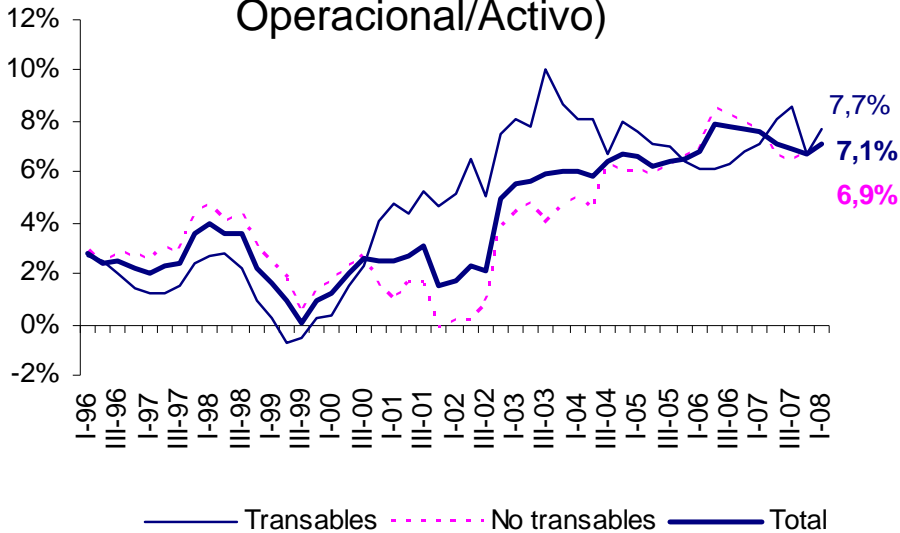


Fuente: Banco de la República

Datos actualizados a 24 de Noviembre de 2008

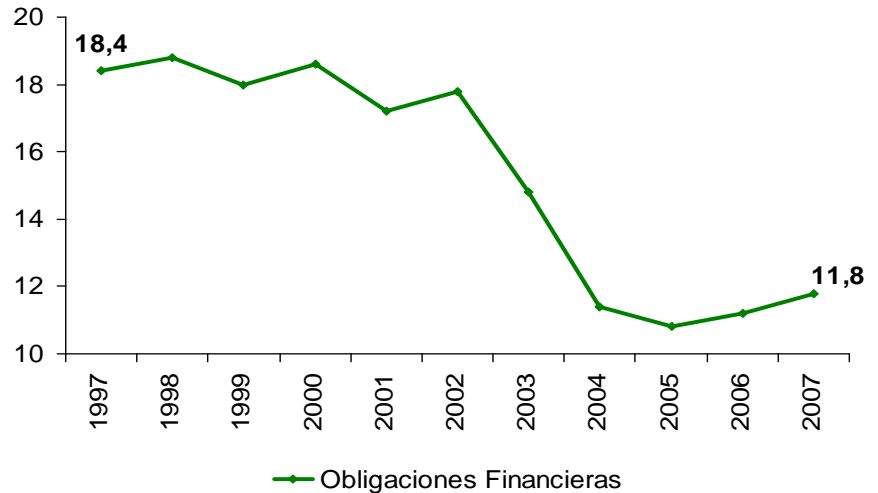
## La rentabilidad empresarial del sector privado también ha mejorado y su nivel de endeudamiento ha disminuido

Rentabilidad Operacional (Utilidad Operacional/Activo)



Fuente: Superfinanciera.

Obligaciones financieras (% del Activo)



Fuente: Supersociedades.

## Balances y flujos

- Colombia no es inmune a los acontecimientos de la economía mundial.
- Sin embargo, las condiciones iniciales de la economía, en términos de flujos y balances, son más favorables que en el pasado.

# Contenido

1. Impacto de la crisis sobre Colombia: canal financiero y canal real
2. Balance crecimiento e inflación
3. Política fiscal: desempeño fiscal y escenario de mediano plazo
4. Flujos y Balances
  - Sector Externo
  - Sector Público
  - Sector Privado
5. **Medidas preventivas frente a la crisis internacional**
6. Efectos sobre el sector cafetero

# Medidas

- En el marco de la Asamblea Anual del FMI y el Banco Mundial realizada en octubre (11-13), el Gobierno decidió anunciar una disminución en el supuesto de crecimiento de la economía colombiana para 2009 debido a la crisis financiera mundial. Esta meta se definió en un rango entre 3% y 4%, con un objetivo intermedio de 3,5%, frente a una proyección de 5% contenida en los ejercicios fiscales.
- En el mismo marco de la Asamblea del FMI, se decidió mantener inalteradas las metas fiscales para 2009 (Déficit de 3,0% del PIB para el GNC y 1,4% del PIB para el SPC). Se tendrá un monitoreo continuo de la evolución del recaudo tributario del siguiente año y con base en ello el Gobierno evaluará el ajuste necesario en el lado de los gastos.

# Medidas

Medidas adoptadas por el Gobierno Nacional y el Banco de la República para asegurar y ampliar el financiamiento externo:

- Luego de las gestiones del MHCP que se concretaron en el marco de la Asamblea Anual del FMI (octubre 11-13), el país aseguró los recursos necesarios para el financiamiento externo en 2009 a través de multilaterales (BID, Banco Mundial y CAF) por US\$2.400 millones.
- El Gobierno ha asegurado la disponibilidad de recursos por US\$650 millones para Bancoldex, provenientes de un crédito con el BID con garantía de la Nación, para financiar al sector exportador.
- En septiembre se firmó el Acta de Entendimiento para la creación de un Fondo de Infraestructura por un monto de US\$500 millones de dólares, hasta por 12 años. Participarán BID, CAF, los Fondos de Pensiones y Cesantías, las Compañías de Seguros, y Bancoldex como socio nacional, y posiblemente la IFC.

# Medidas

Medidas adoptadas por el Gobierno Nacional y el Banco de la República para asegurar y ampliar el financiamiento externo:

- Comisión Interparlamentaria de Crédito Público el día 30 de octubre aprobó una solicitud del Gobierno para autorizar mediante la modalidad de empréstitos externos programáticos de libre destinación y líneas de crédito contingentes con entidades financieras internacionales por US\$1.500 millones, destinados a suplir eventuales faltantes en caso de agudizarse la crisis financiera global.
- El Confis del día 10 de noviembre aprobó la ampliación de la meta de financiamiento del 2008 por \$2.0 billones para aumentar la disponibilidad inicial del caja en el 2009.

# Medidas

Medidas adoptadas por el Gobierno Nacional y el Banco de la República para facilitar la liquidez en dólares (octubre 9 de 2008):

- Desmante del control de capitales para inversión de portafolio en renta fija. Se elimina con ello todos los controles de capital a la inversión extranjera de portafolio.
- El Banco de la República redujo el depósito de endeudamiento externo de 40% a 0%.
- Debido a la volatilidad presentada por el tipo cambio, se suspendió la subasta de compra directa de reservas internacionales por US\$20 millones diarios. Se reactivaron las subastas de volatilidad.
- Frech: se amplía la gama de papeles para cambiar por TES (para efectos de Repos en el Banco de la República) y se amplió de \$300mm a \$600mm.

# Medidas

Medidas adoptadas por el Gobierno Nacional y el Banco de la República para facilitar la liquidez en pesos (octubre 24 de 2008):

- Reducir el encaje bancario de las cuentas corrientes y de ahorro, de 11.5% a 11% y de los depósitos a término a plazos menores a 18 meses de 6% a 4.5%. Se estima que con esta medida se liberarán recursos cercanos a 1 billón de pesos en el mes de diciembre.
- Ampliar de dos a tres semanas el cómputo del encaje para el cierre del año.
- Otorgar liquidez transitoria con operaciones repo de plazos de 14 y 30 días. Los montos serán anunciados oportunamente.
- Comprar TES de manera definitiva por un monto de \$ 500 mil millones, a los cuales se adicionará el equivalente en pesos de la venta de divisas realizadas con el sistema de opciones de volatilidad.
- Cerrar temporalmente a partir del 27 de octubre las subastas de contracción mediante depósitos remunerados no constitutivos de encaje y mantener abierta la ventanilla “lombarda” de contracción.

# Presupuesto 2009

Medidas adoptadas por el Gobierno Nacional para estimular la actividad económica:

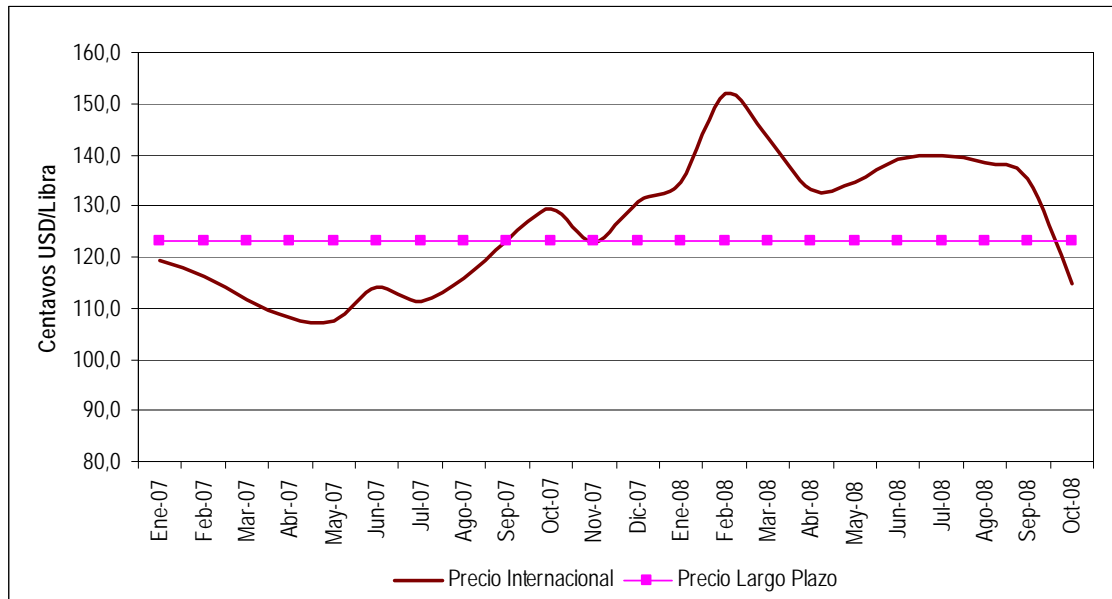
- Inversiones en infraestructura
  - Concesiones
  - Corredores arteriales
  - Vías departamentales
  - Vías terciarias
  - Vivienda
  - Agua potable y saneamiento básico
- Familias en Acción & Red Juntos
- Zonas francas
- Contratos de estabilidad jurídica
- Acuerdos bilaterales de inversión
- Apoyo a la transformación productiva

# Contenido

1. Impacto de la crisis sobre Colombia: canal financiero y canal real
2. Balance crecimiento e inflación
3. Política fiscal: desempeño fiscal y escenario de mediano plazo
4. Flujos y Balances
  - Sector Externo
  - Sector Público
  - Sector Privado
5. Medidas preventivas frente a la crisis internacional
6. **Efectos sobre el sector cafetero**

# Efectos sobre el sector cafetero

## Precio Internacional Mensual 2007-2008

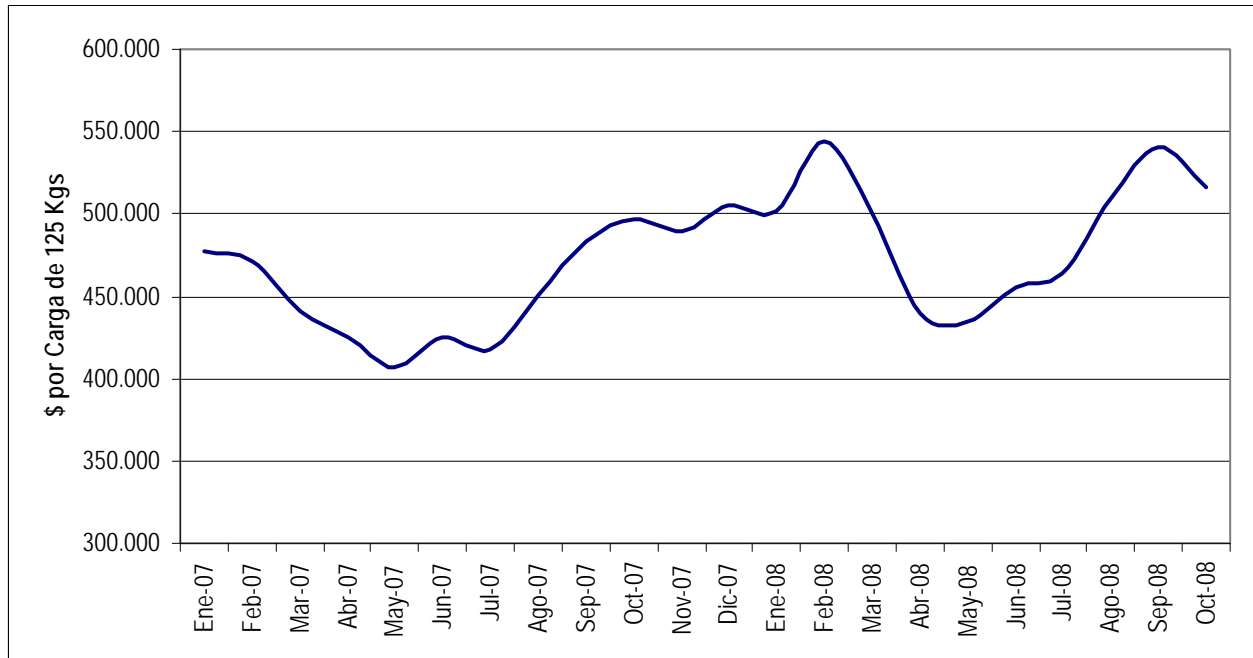


Fuente: OAGAC. Datos a Oct 2008

- El precio internacional del café ha disminuido en los últimos meses pero no en la misma proporción de otras *commodities* agrícolas.
- Las cotizaciones internacionales se ubican actualmente levemente por debajo del precio promedio de largo plazo.

# Efectos sobre el sector cafetero

## Evolución precios nacionales 2007-2008

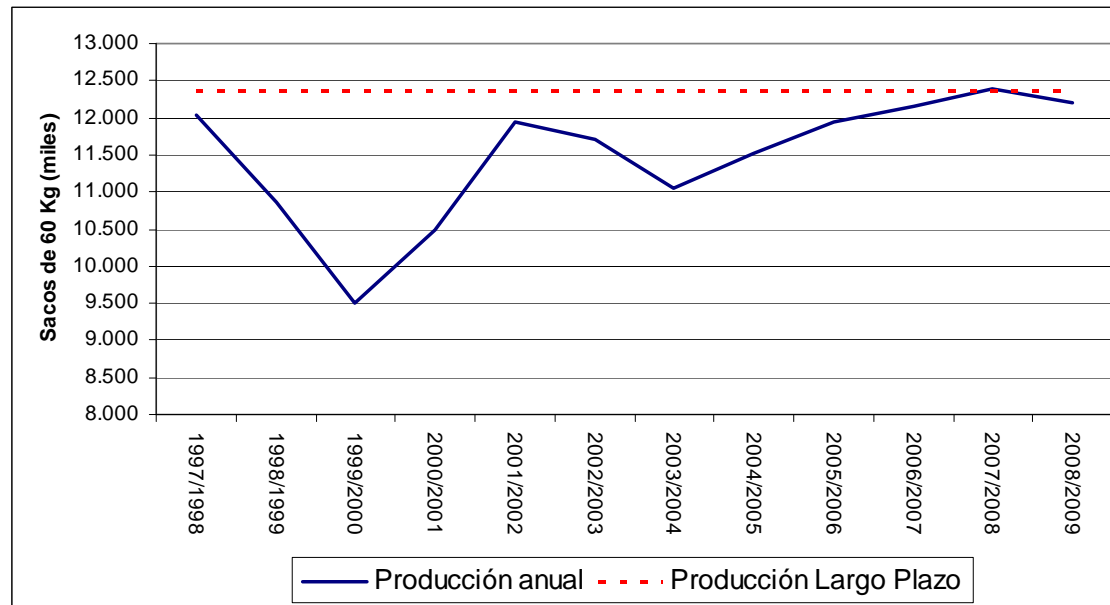


Fuente: OACG. Cálculos DNP-DDRS. El precio de largo plazo está calculado entre 1979 y 2008. Datos 2008: período enero-octubre.

- Tras las dificultades del primer semestre de 2008, la importante recuperación del precio interno gracias a la combinación de altos precios internacionales y la reciente devaluación de la tasa de cambio, lo ha llevado a ubicarse alrededor de su nivel promedio de largo plazo.

# Efectos sobre el sector cafetero

## Evolución producción nacional 1997-2008



Fuente: Federación Nacional de Cafeteros. Cálculos DNP-DDRS. Producción largo plazo calculada entre 1979 y 2008

- Por su parte, la producción interna del grano se ha recuperado de manera importante tras la crisis de la economía colombiana de final de los 90 y se ubica actualmente cerca de su nivel de largo plazo.
- Hacia adelante, dependiendo de la dinámica del programa de renovación, se presenta un potencial de crecimiento adicional de la producción nacional.

# Efectos sobre el sector cafetero

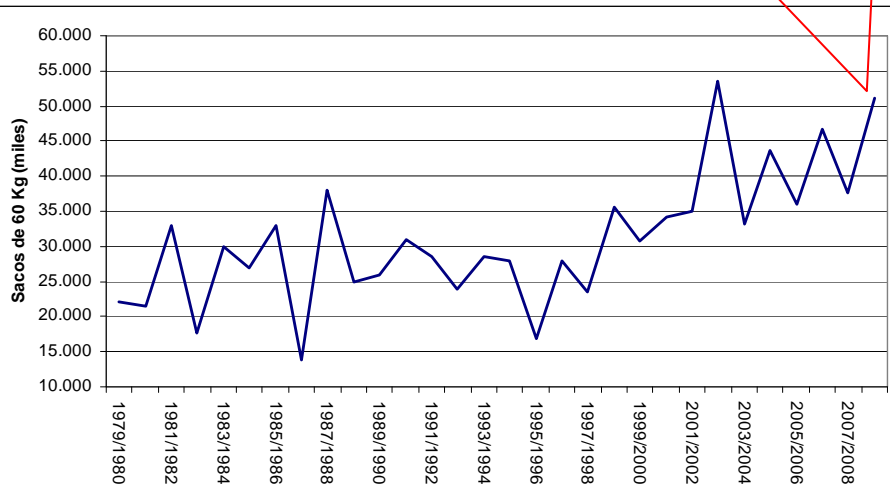
- La crisis financiera llegó en un momento en el que los precios internacionales se encontraban en niveles altos y la demanda externa por café era dinámica.
- Esta situación ha permitido que la producción nacional y los precios internos se hayan recuperado de manera importante.
- El sector cafetero colombiano, al igual que el resto de la economía, está mejor preparado para enfrentar la crisis.
- Sin embargo, hay algunos temas a tener en cuenta en los meses que vienen...

# Efectos sobre el sector cafetero

## Evolución producción internacional 1980-2008

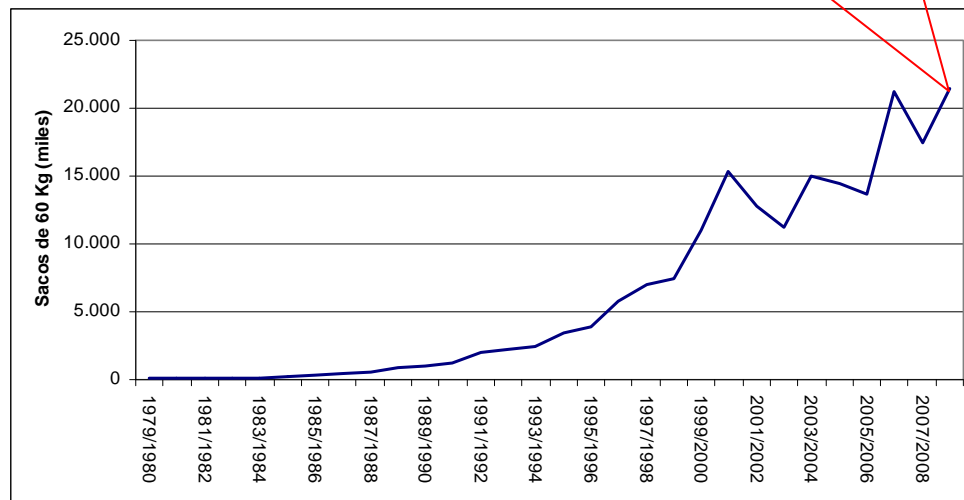
Brasil

2008/2009: 51.100 Var.36%



Vietnam

2008/2009: 21.500 Var.23%

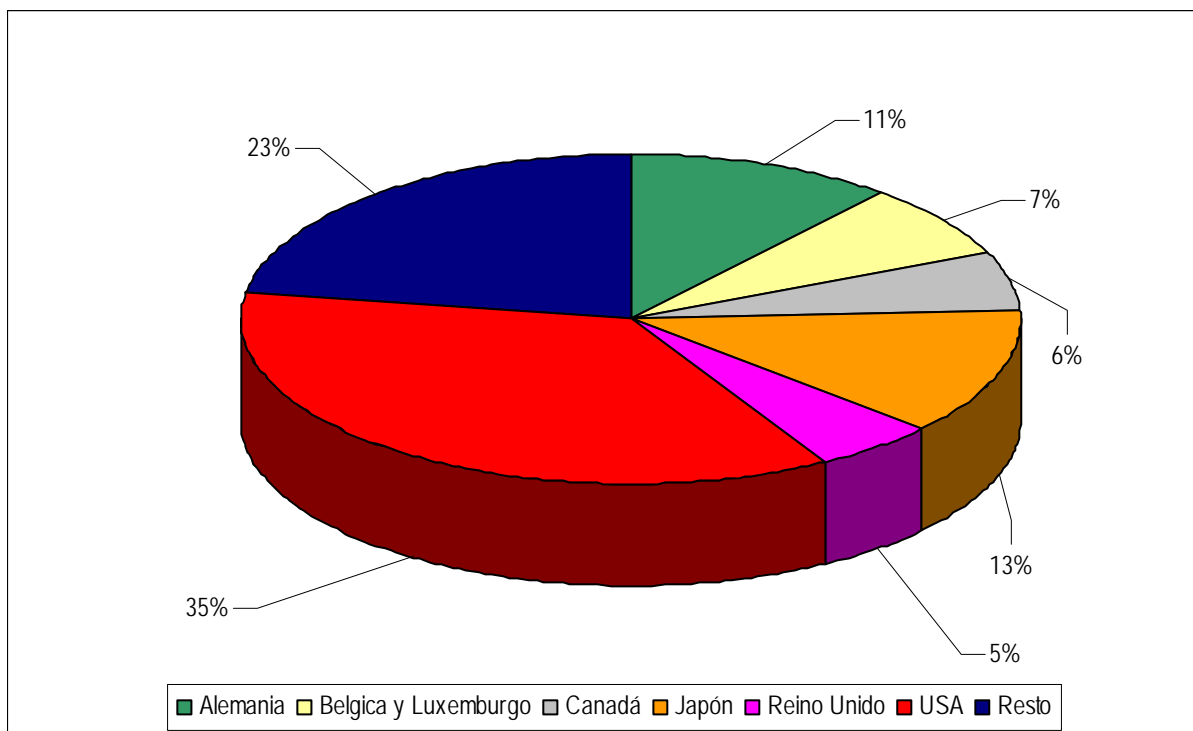


Fuente: Foreign Agricultural Service, Official USDA Estimates

- La producción de los principales productores mundiales viene aumentando en los últimos años. Las proyecciones de oferta para 2008/2009 implican niveles altos frente a la producción histórica.
- De hecho, Vietnam alcanzaría su record histórico mientras Brasil produciría la segunda mayor cosecha de los últimos 30 años.

# Efectos sobre el sector cafetero

Destino Exportaciones Colombianas de Café. Promedio 2000 - 2008

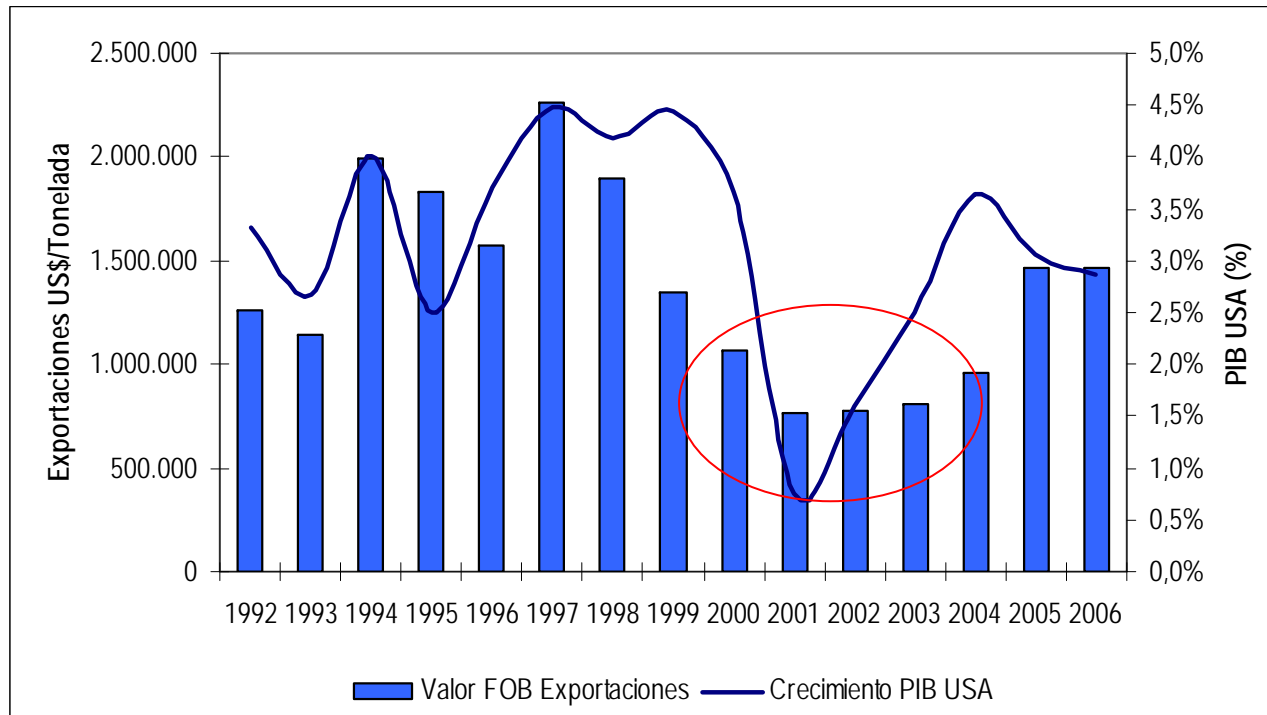


Fuente: DANE-DIAN. Cálculos DDRS-DNP.

Los principales compradores del café colombiano atraviesan coyunturas complejas. Las economías de Estados Unidos, Alemania y Japón se encuentran oficialmente en recesión (representan el 60% de las exportaciones).

# Efectos sobre el sector cafetero

Exportaciones Colombianas de Café vs. Crecimiento del PIB USA



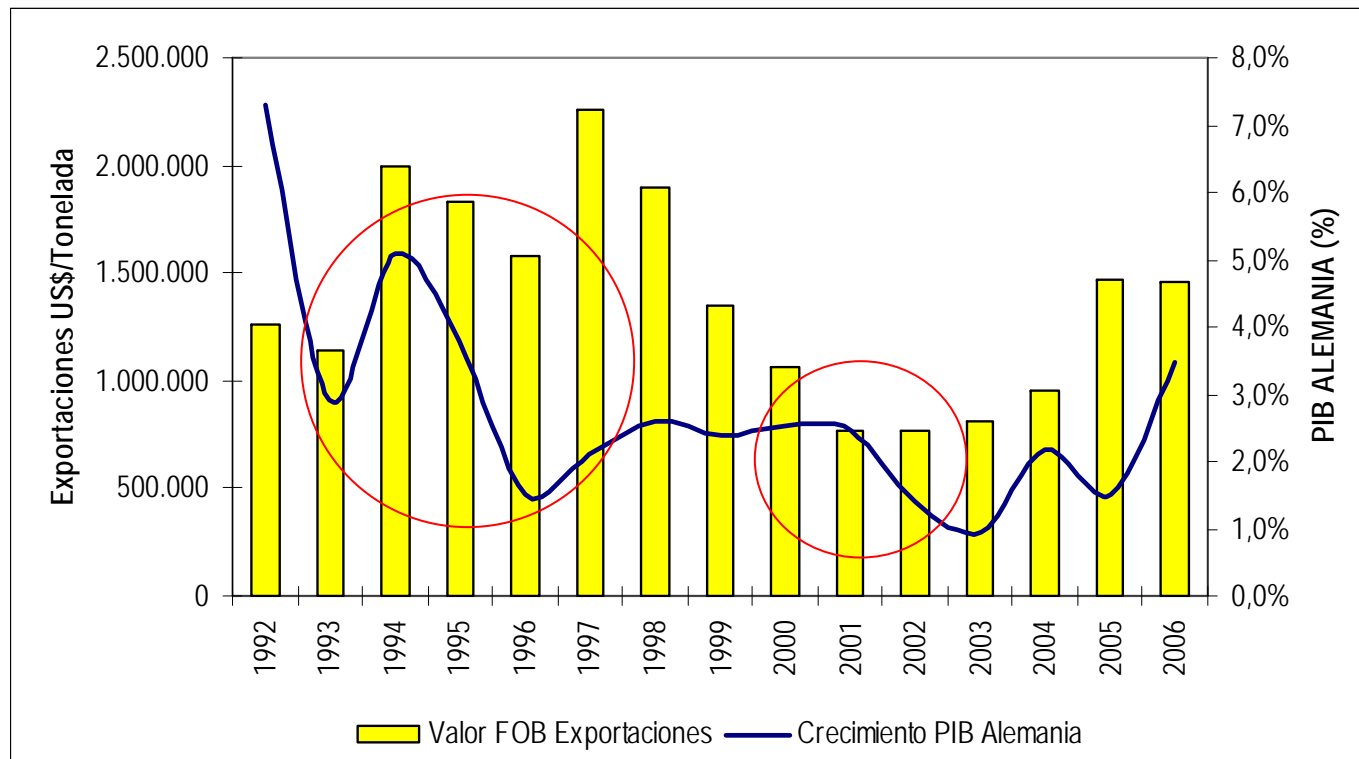
Proyecciones FMI  
2008: 1,4%  
2009: -0,7%

Fuente: DANE-DIAN y FMI. Cálculos DDRS-DNP.

Durante episodios anteriores, cuando la economía de EE.UU. ha perdido dinamismo, las exportaciones colombianas de café se han resentido significativamente.

# Efectos sobre el sector cafetero

## Exportaciones Colombianas de Café vs. Crecimiento del PIB Alemania



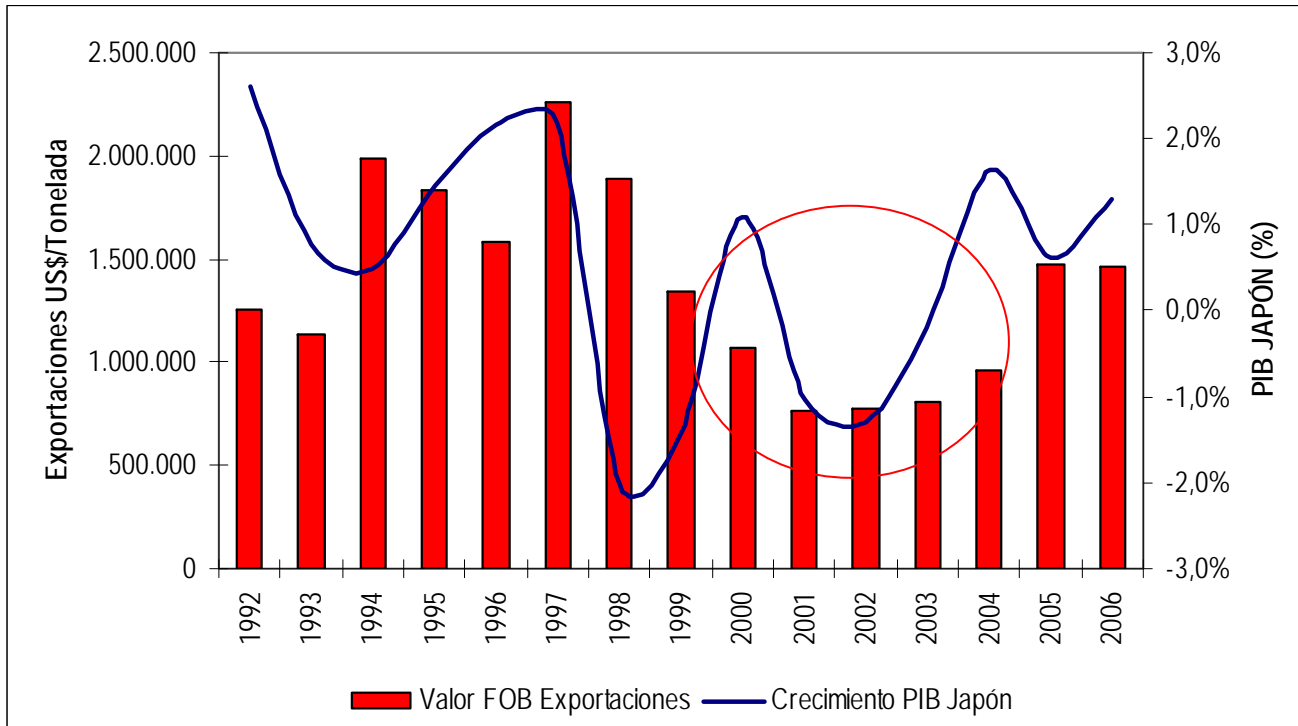
Proyecciones FMI  
2008: 1,7%  
2009: -0,8%

Fuente: DANE-DIAN y FMI. Cálculos DDRS-DNP.

Un fenómeno similar se ha observado en el caso de Alemania...

# Efectos sobre el sector cafetero

## Exportaciones Colombianas de Café vs. Crecimiento del PIB Japón



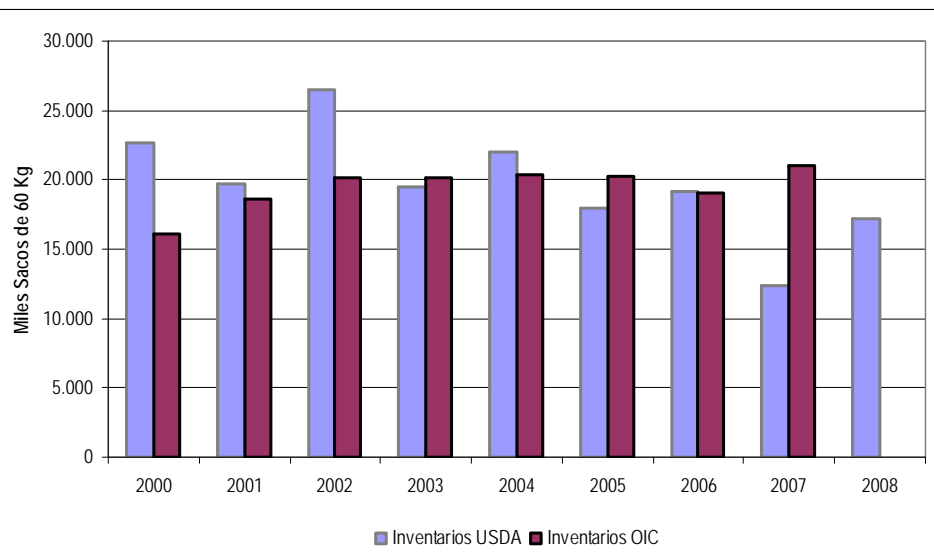
Proyecciones FMI  
2008: 0,5%  
2009: -0,2%

Fuente: DANE-DIAN y FMI. Cálculos DDRS-DNP.

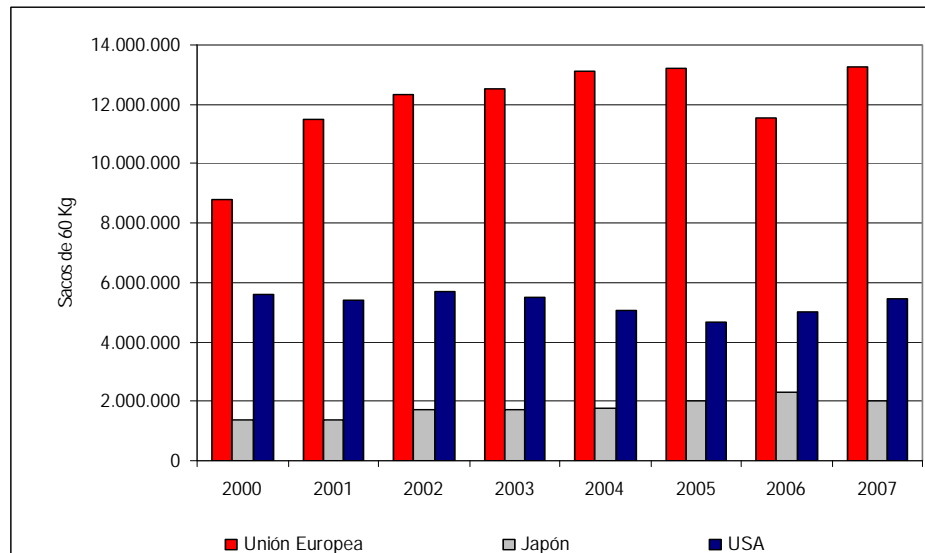
... así como en Japón.

# Efectos sobre el sector cafetero

## Inventarios de Café Verde en Países Importadores 2000-2008



Fuente: OIC y USDA.

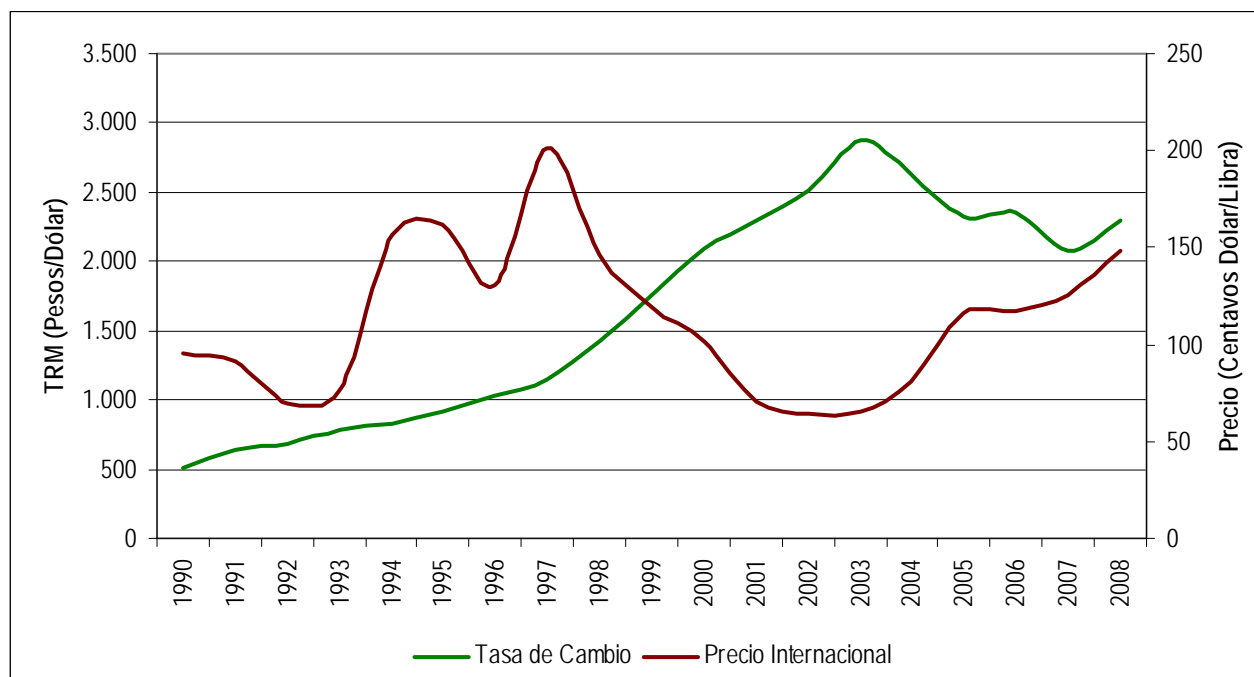


Fuente: OIC. Para el caso de la UE incluye inventarios en puertos.

- Tras haber disminuido entre 2005 y 2006, durante 2007 los inventarios de los principales países importadores aumentaron en forma significativa hasta su nivel más alto desde 2001.
- Dicho aumento está explicado principalmente por los inventarios de Estados Unidos y la Unión Europea, los cuales se ubicaron en niveles históricamente altos al cierre de 2007.
- Las estimaciones de USDA sobre inventarios para 2008 implicarían un importante aumento respecto de los niveles de 2007.

# Efectos sobre el sector cafetero

## Precio Internacional Promedio Anual y Tasa de Cambio

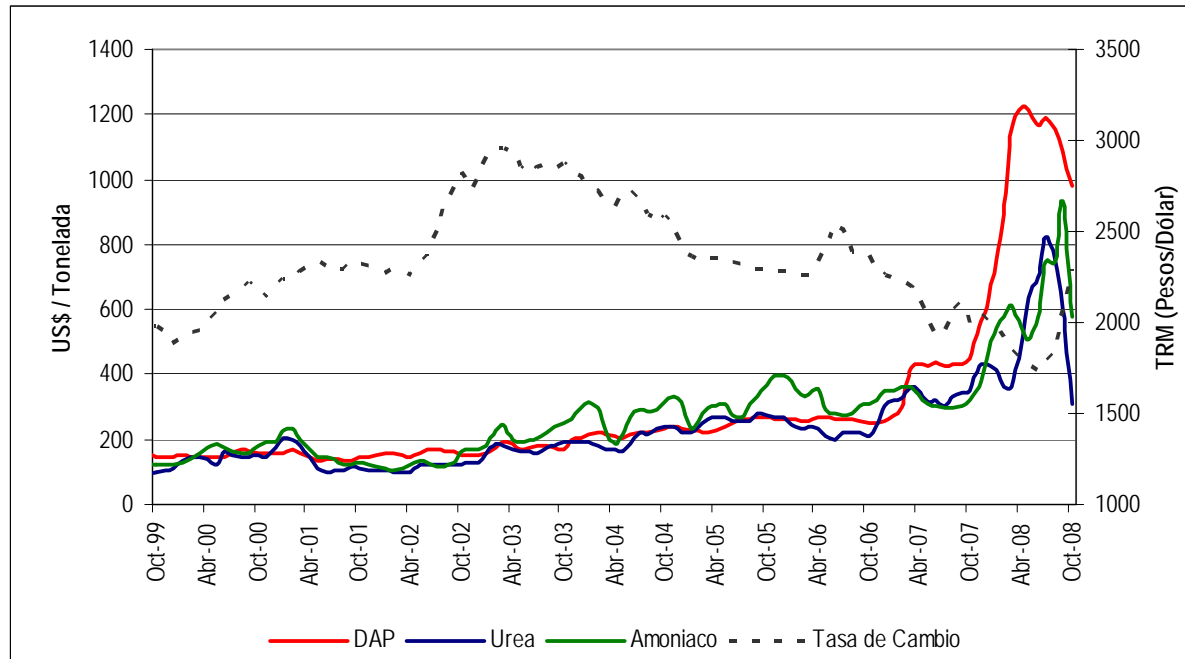


Fuente: Reuters, OAGAC y Banco de la República. Datos a septiembre de 2008. Dato 2008 TRM corresponde al promedio de octubre.

- Por el lado de los ingresos, la tendencia de devaluación de la tasa de cambio, en un contexto de altos precios internacionales del grano, permitiría seguir fortaleciendo los ingresos de los cafeteros provenientes de las exportaciones.

# Efectos sobre el sector cafetero

## Evolución precios internacionales fertilizantes



Fuente: Bloomberg

- Por el lado de los costos, las presiones al alza de los costos de producción sobre la rentabilidad del cultivo han venido disminuyendo en los últimos meses gracias a la corrección a la baja en las cotizaciones de los fertilizantes.
- No obstante, el efecto neto de la reducción de los precios internacionales de los fertilizantes depende también del comportamiento de la tasa de cambio.

# Efectos sobre el sector cafetero

- Teniendo en cuenta el comportamiento reciente de las economías de los principales mercados del café colombiano y los altos niveles de inventarios, es posible que haya un crecimiento menos dinámico de la demanda por exportaciones y un efecto en los precios internacionales.
- La evolución reciente de la tasa de cambio ha mejorado la “competitividad” de las exportaciones colombianas y los ingresos de los cafeteros.
- Sin embargo, dicha evolución podría tener un efecto negativo sobre los costos de los insumos importados.
- En este contexto, **el manejo de los volúmenes de producción y los inventarios** constituye una herramienta clave en la estabilidad de los ingresos de los caficultores y la economía cafetera.
- Adicionalmente, **la gestión de los riesgos de mercado**, mediante instrumentos tales como las coberturas de precios internacionales también constituye un elemento clave de la política cafetera para lo próximos años.

# Perspectivas del sector cafetero frente a la crisis financiera internacional

Carolina Rentería Rodríguez

Directora Departamento Nacional de Planeación

**MUCHAS GRACIAS**

noviembre 27 de 2008