



Estrategias de reducción de la pobreza y el papel del sector ganadero

Carolina Rentería Rodríguez


Directora del Departamento Nacional de Planeación

Cartagena, Noviembre 28 de 2008

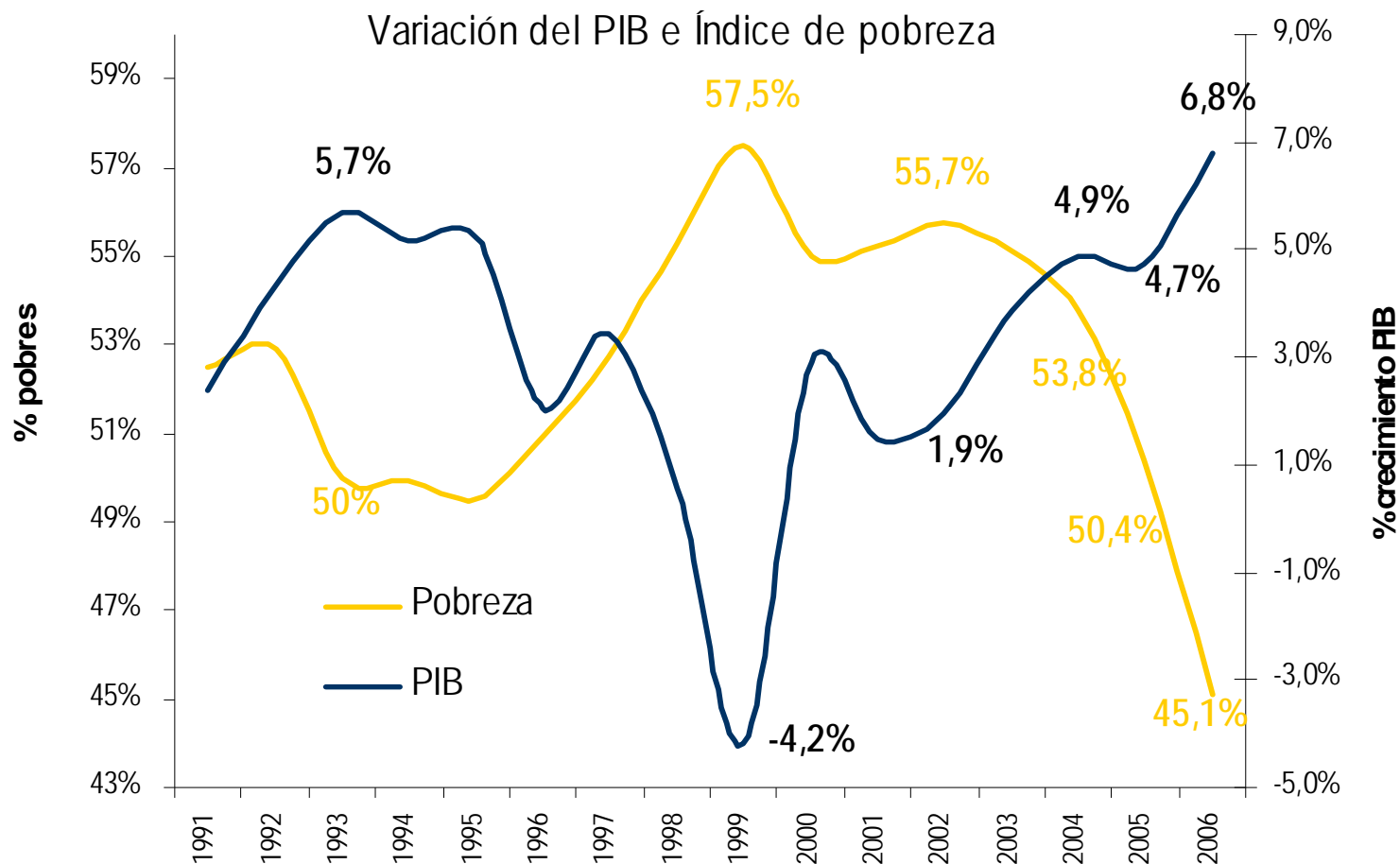
CONTENIDO

1. EVOLUCIÓN DE LOS INDICADORES SOCIALES
2. MERCADO LABORAL RURAL
3. RED JUNTOS Y LA POLÍTICA DE GENERACIÓN DE INGRESOS
4. PROGRAMAS SOCIALES RURALES
5. EL PAPEL DEL SECTOR GANADERO

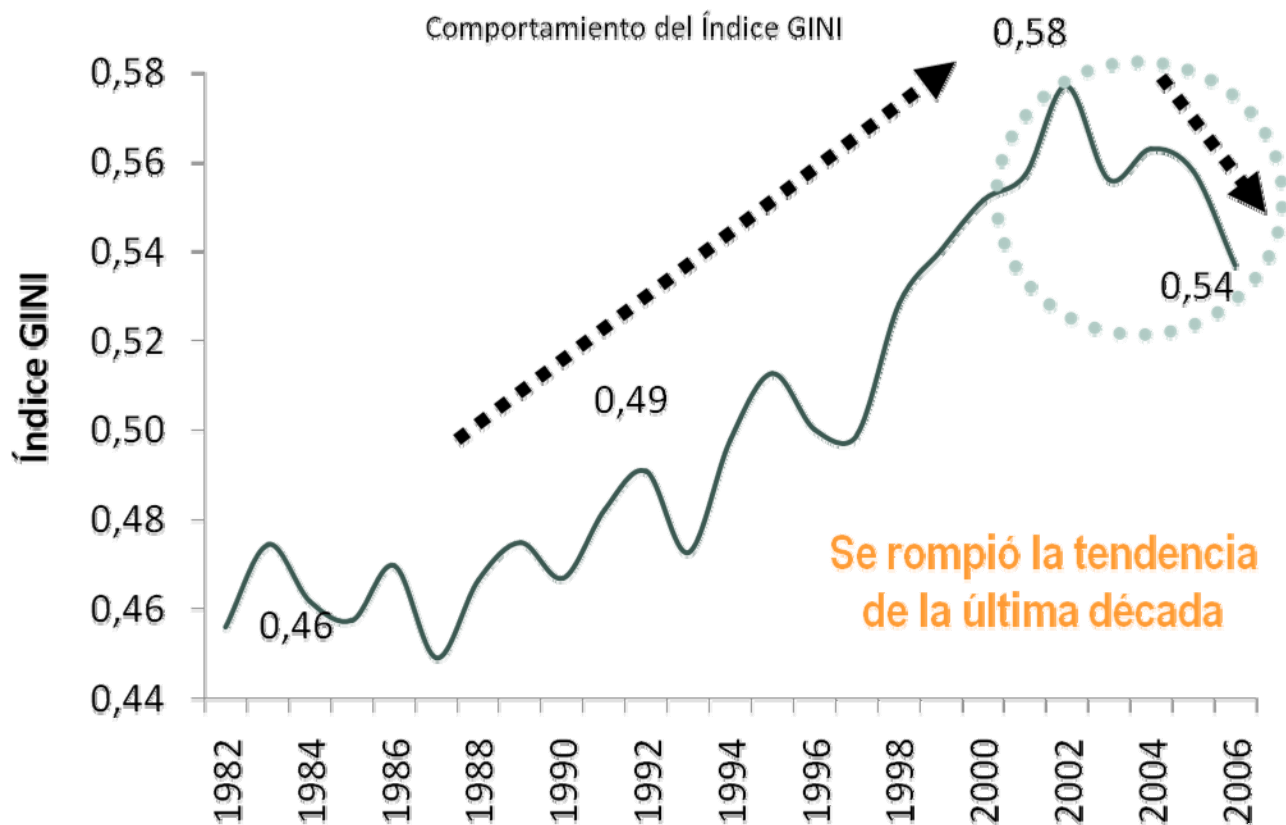
CONTENIDO

- 
1. EVOLUCIÓN DE LOS INDICADORES SOCIALES
 2. MERCADO LABORAL RURAL
 3. RED JUNTOS Y LA POLÍTICA DE GENERACIÓN DE INGRESOS
 4. PROGRAMAS SOCIALES RURALES
 5. EL PAPEL DEL SECTOR GANADERO

Avances en confianza han traído mayor inversión, mayor crecimiento y reducción de la pobreza



La reducción de la pobreza ha estado acompañada de una mejor distribución del ingreso



Frente a la participación en los ingresos, entre 2002 y 2006:

1. El 50% más pobre la aumentó un 36%.
2. Los hogares de ingreso medio la aumentaron un 8%
3. El 20% más rico la redujo un 8%.

Meta GINI 2010: 0,5

Mensajes Principales

- La pobreza se ha reducido de manera significativa en las áreas rurales: 8 puntos porcentuales (pp) en pobreza (de 70,1% en 2002 a 62,1% en 2006) y 13,2 pp en pobreza extrema (de 34,7% a 21,5%).
- Los años promedio de educación para la población entre 15 y 24 años se incrementaron un 39,2% y la tasa de analfabetismo se redujo un 38,2% para el periodo 1996 y 2007 en la zona rural.
- La mortalidad infantil se ha reducido en los últimos quince años en la zona rural, pasando de 36 muertes por mil nacidos vivos en 1995 a 26 muertes por mil nacidos vivos.
- Así mismo, se han dado importantes avances en salud pública en las zonas rurales (salud sexual y reproductiva, embarazo adolescente entre otros).
- Sin embargo, aún persisten brechas entre la zona urbana y rural.

¿En donde hemos reducido brechas?

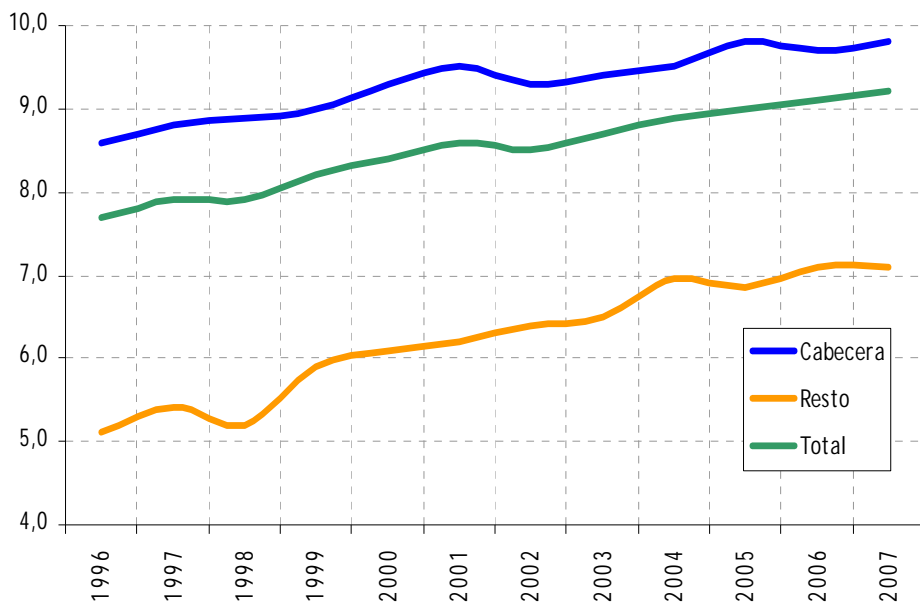
- En educación: Años promedio de educación y tasa de analfabetismo entre 15 y 24 años.
- En nutrición
- En mortalidad infantil y en la niñez
- En salud pública: Salud sexual y reproductiva
- En informalidad: Cotizantes a salud

¿En donde se mantienen las brechas?

- En pobreza y NBI
- En informalidad: Cotizantes a pensiones

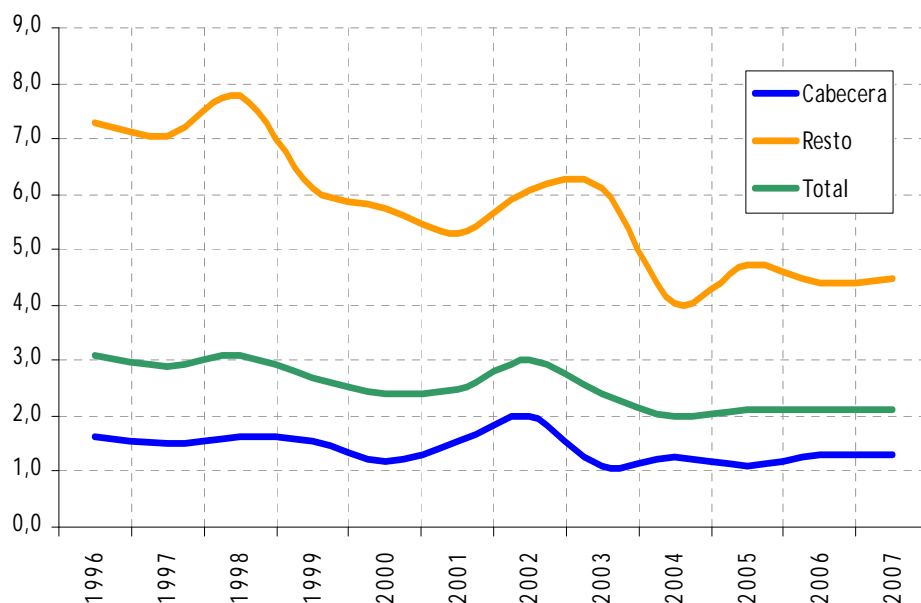
Los años promedio de educación en las áreas rurales, entre 1996 y 2007, se incrementaron un 39%, frente a un 14% de la zona urbana. En analfabetismo, la reducción en la zona rural fue de 38%, frente a un 20% de la zona urbana en el mismo periodo.

Años promedio de educación. 15 a 24 años (1992 - 2007)



Fuente: DNP con base en ENH-DANE.

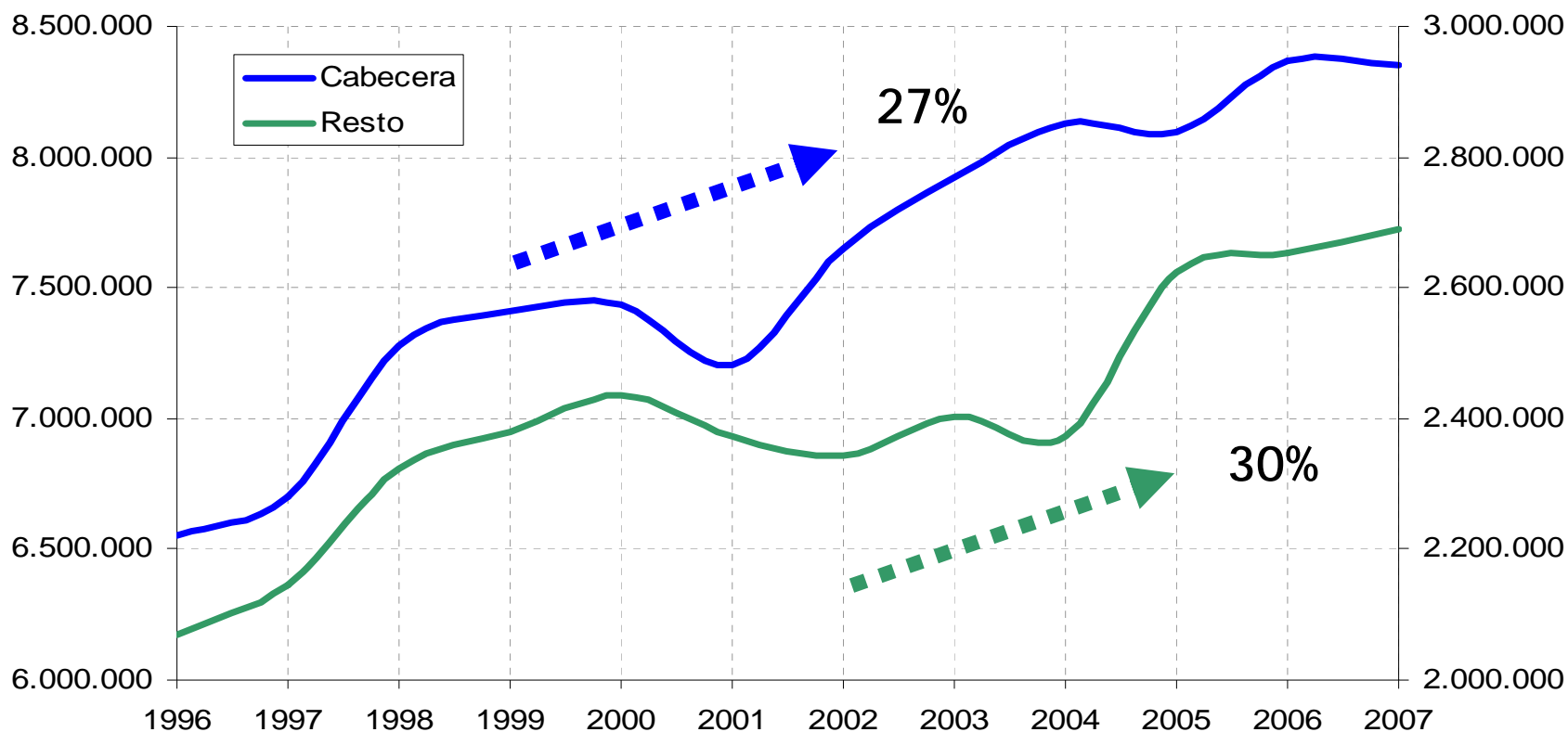
Analfabetismo. 15 a 24 años (1992 - 2007)



Fuente: DNP con base en ENH-DANE.

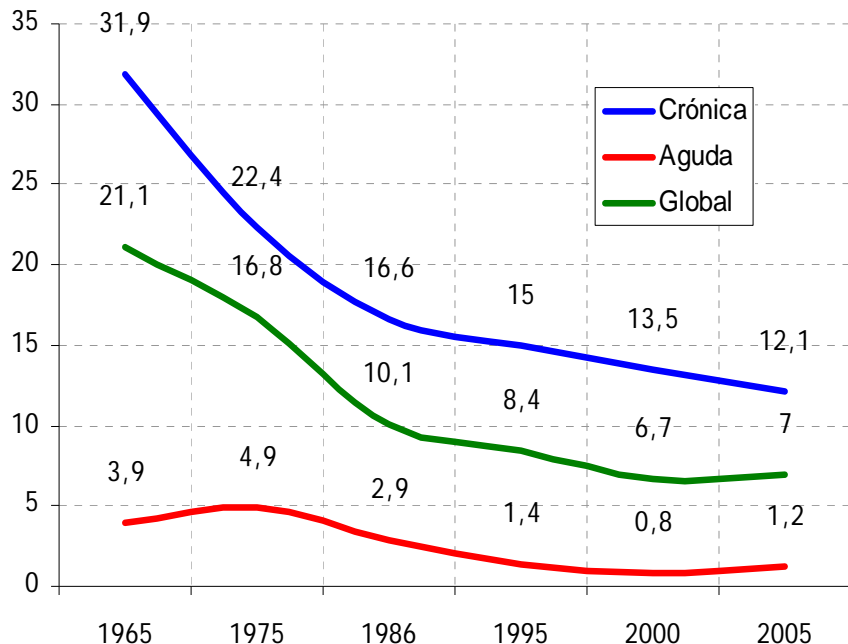
La evolución de la matrícula educativa en los últimos años, ha tenido un mayor crecimiento en la zona rural frente a la urbana

Alumnos matriculados. 1996 - 2007

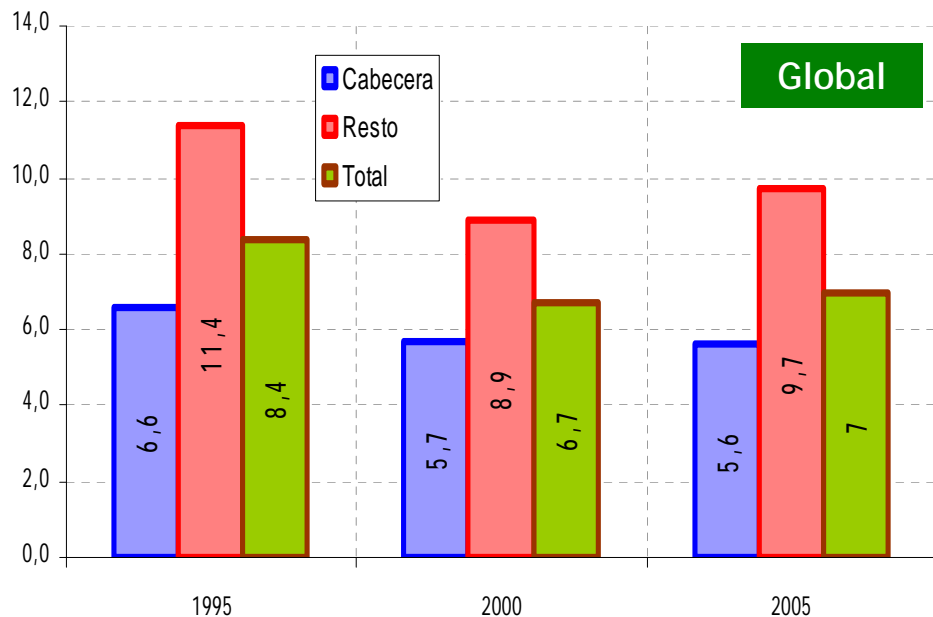


La desnutrición en Colombia se ha venido reduciendo en las últimas décadas de manera sostenida.

Desnutrición (< 5 años)



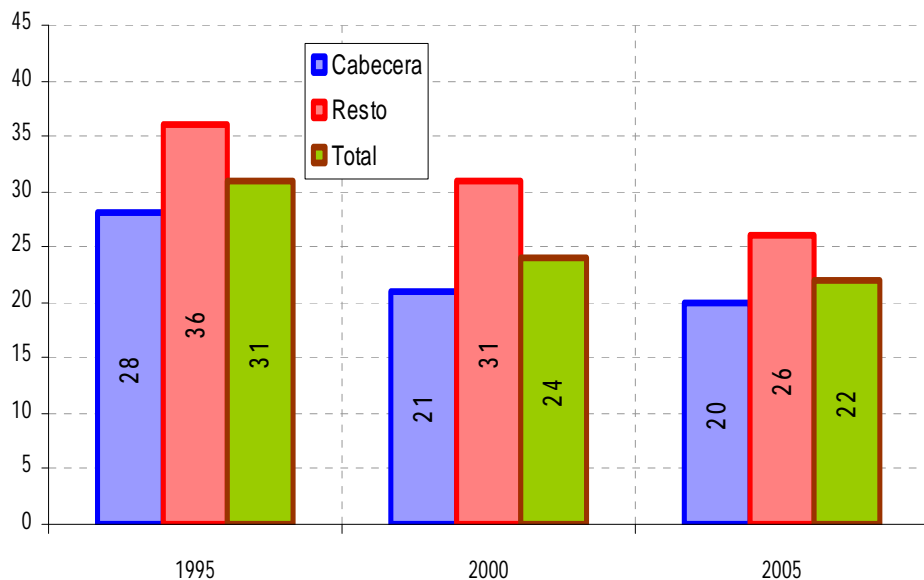
Desnutrición (< 5 años) 1995 - 2005



Fuente: Profamilia. ENDS 1995, 2000, 2005

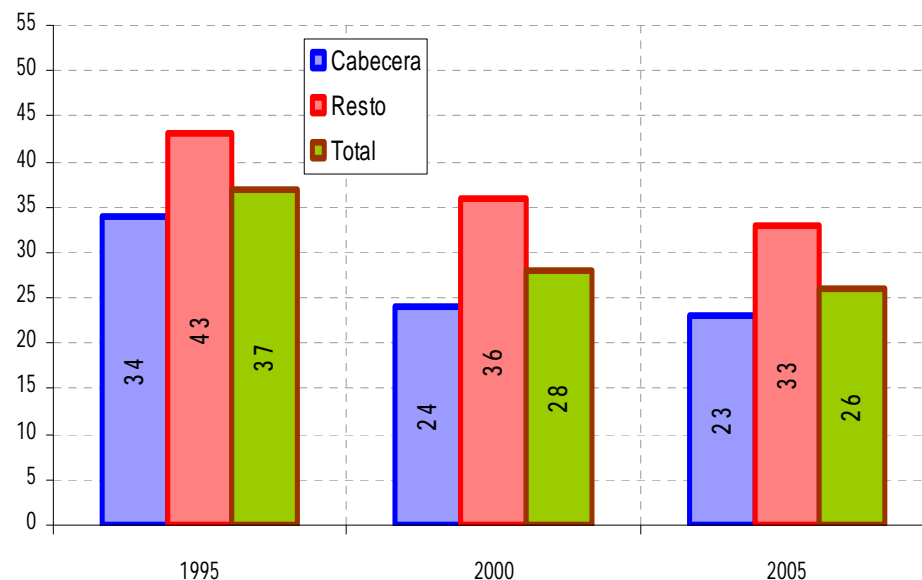
La mortalidad infantil y en la niñez ha presentado una caída sostenida en los últimos quinquenios, tanto en la zona urbana como en la rural. En el último quinquenio se evidencia la reducción de la brecha existente entre ambas zonas

Mortalidad infantil (< 1 año). 1995 – 2005



Fuente: Profamilia. ENDS 1995, 2000, 2005

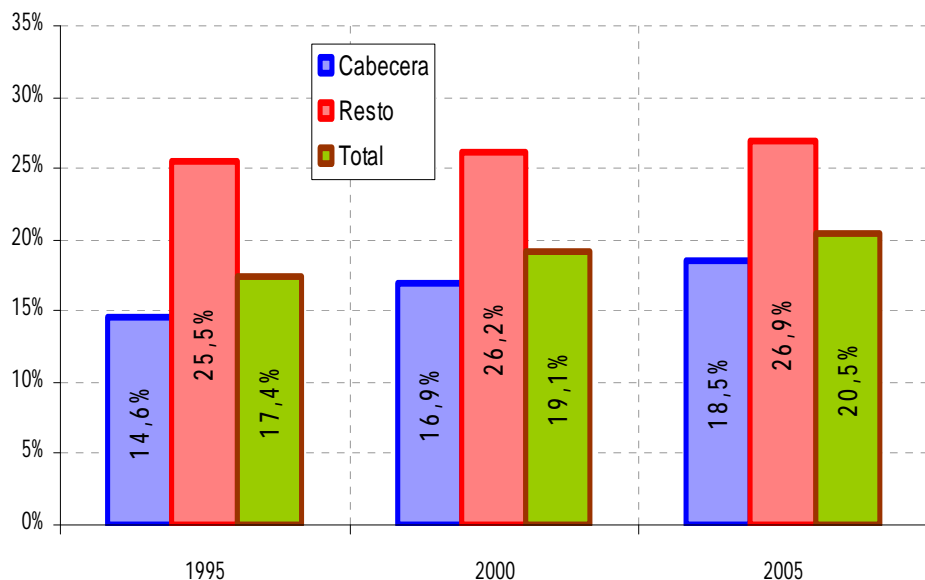
Mortalidad en la niñez (< 5 años). 1995 – 2005



Fuente: Profamilia. ENDS 1995, 2000, 2005

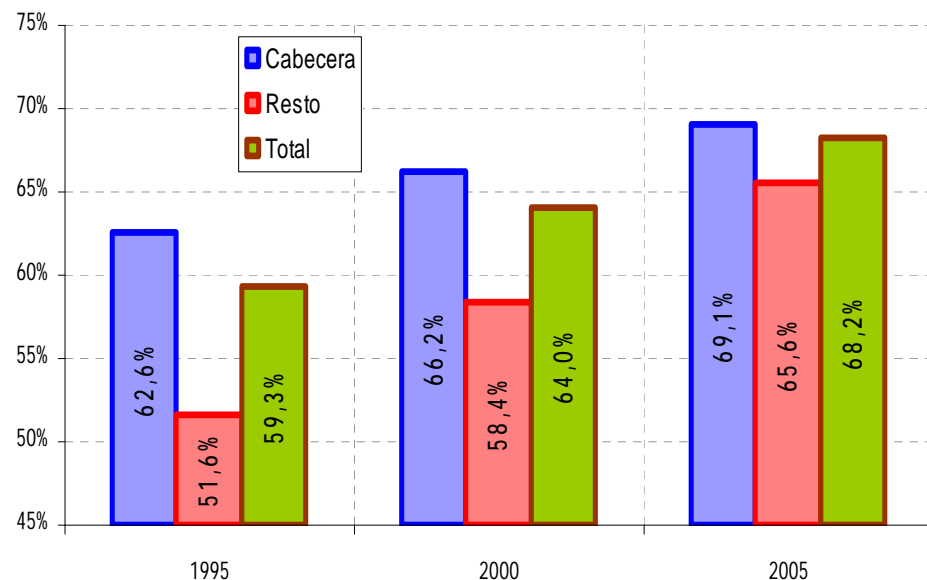
En salud sexual y reproductiva, es evidente la reducción de brechas entre la zona urbana y rural en los últimos años

Embarazo adolescente (1995 - 2005)



Fuente: Profamilia. ENDS 1995, 2000, 2005

Conocimiento de métodos modernos de anticoncepción (1995 - 2005)

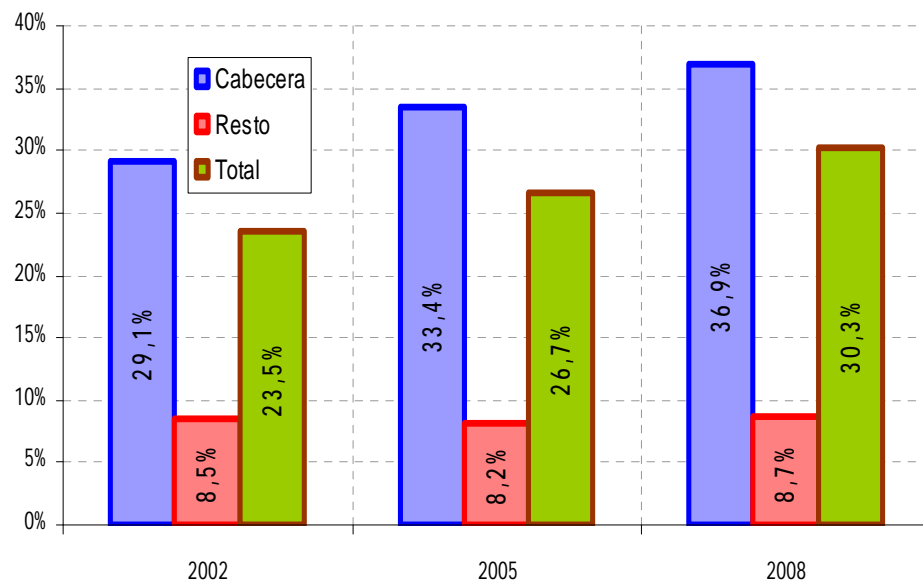
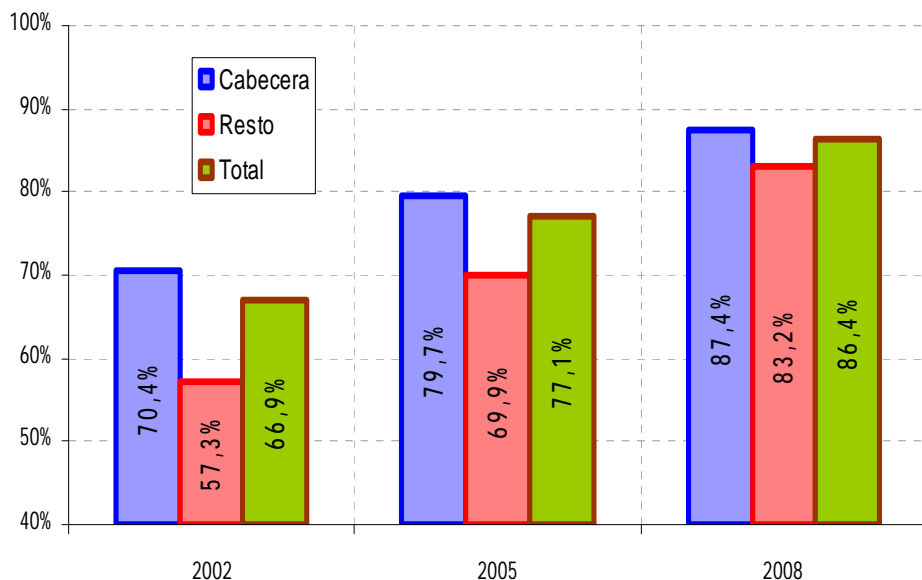


Fuente: Profamilia. ENDS 1995, 2000, 2005

Si bien no hay grandes disparidades en cotizantes a salud entre las zonas urbana y rural, esta diferencia es más evidente en la cotización a pensiones

Cotizantes a salud (2002 - 2008)

Cotizantes a pensiones (2002 - 2008)

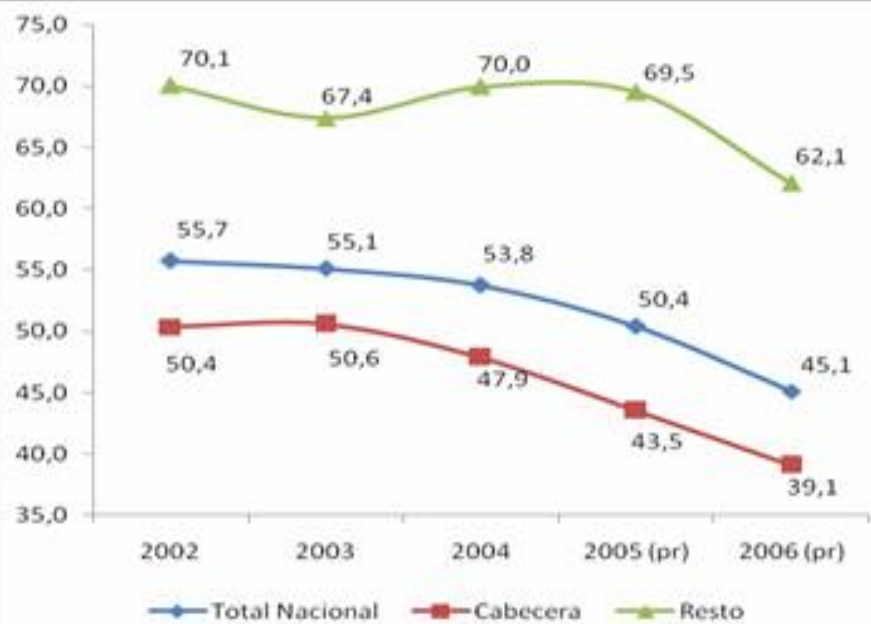


Fuente: GEIH 2008-II y ECH 2005-II y 2002-II. Cálculos DNP-DDS-SESS

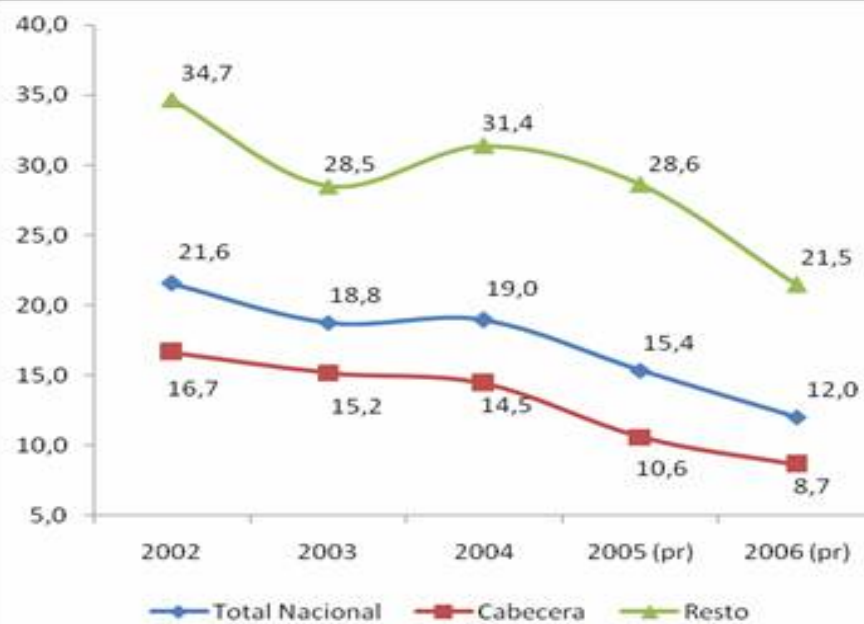
Fuente: GEIH 2008-II y ECH 2005-II y 2002-II. Cálculos DNP-DDS-SESS

A pesar de que el porcentaje de personas por debajo de la línea de pobreza y pobreza extrema ha descendido, aún se mantienen las brechas entre la zona urbana y rural

Pobreza (2002 - 2006)

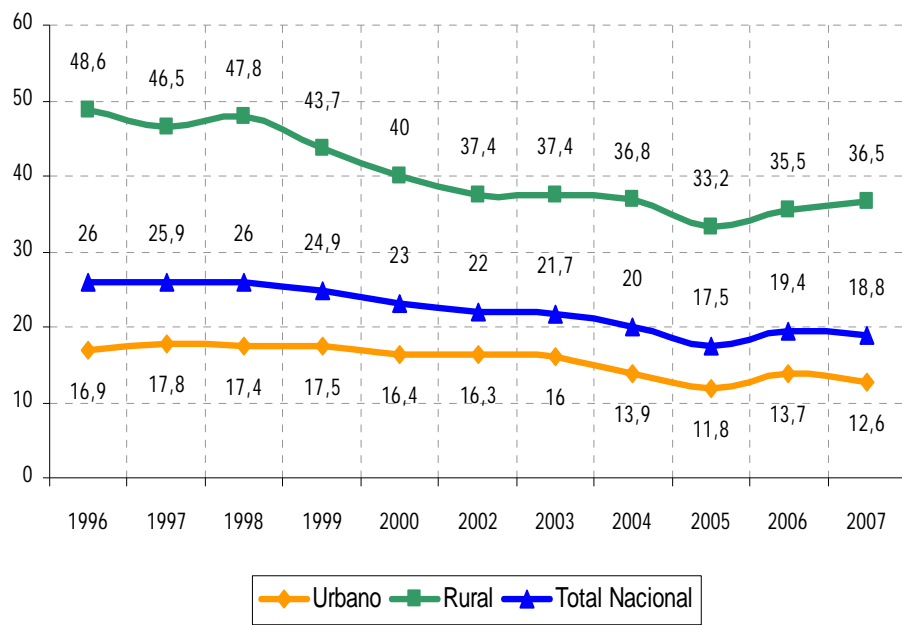


Pobreza Extrema (2002 - 2006)

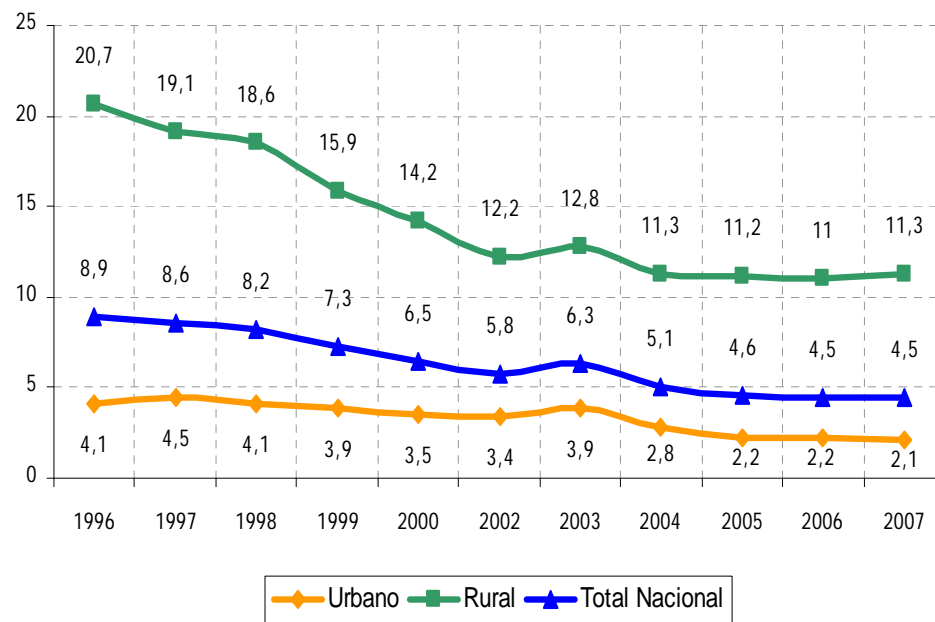


Así mismo, la pobreza medida por carencia de necesidades básicas también se ha venido reduciendo. Sin embargo, aun persiste la brecha urbano - rural


NBI. Una carencia



NBI. Dos o más carencias



CONTENIDO

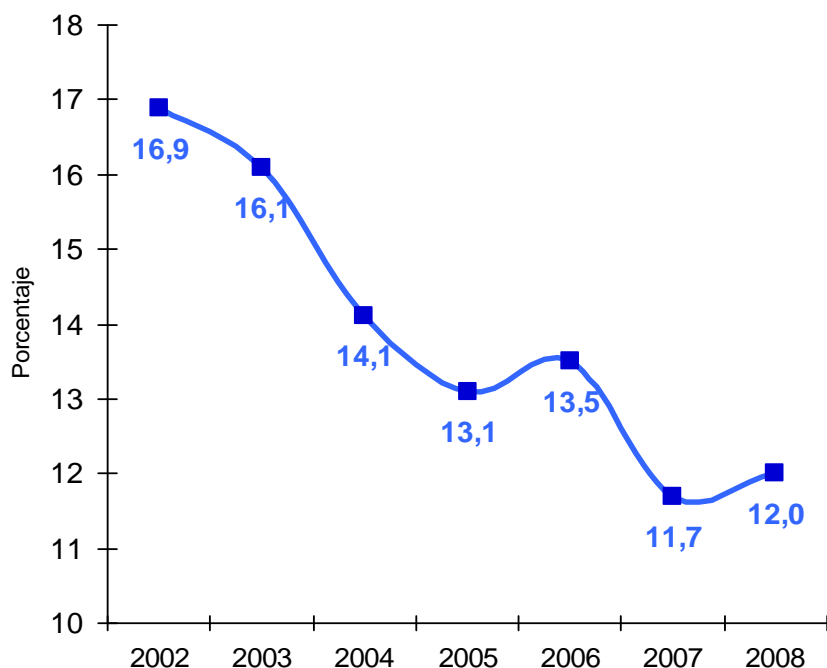
- 
1. EVOLUCIÓN DE LOS INDICADORES SOCIALES
 2. MERCADO LABORAL RURAL
 3. RED JUNTOS Y LA POLÍTICA DE GENERACIÓN DE INGRESOS
 4. PROGRAMAS SOCIALES RURALES
 5. EL PAPEL DEL SECTOR GANADERO

Mensajes Principales

- La tasa de desempleo en el campo es sistemáticamente menor que en la zona urbana.
- Sin embargo, los niveles de subempleo y el trabajo independiente (cuenta propia) son mayores en la zona rural.
- Los ingresos laborales son inferiores un 30% en las áreas rurales frente a las urbanas y esta diferencia es más significativa en la población pobre y pobre extrema.
- El sector agropecuario es el mayor empleador en las zonas rurales. La población pobre está mayoritariamente vinculada al sector agropecuario.

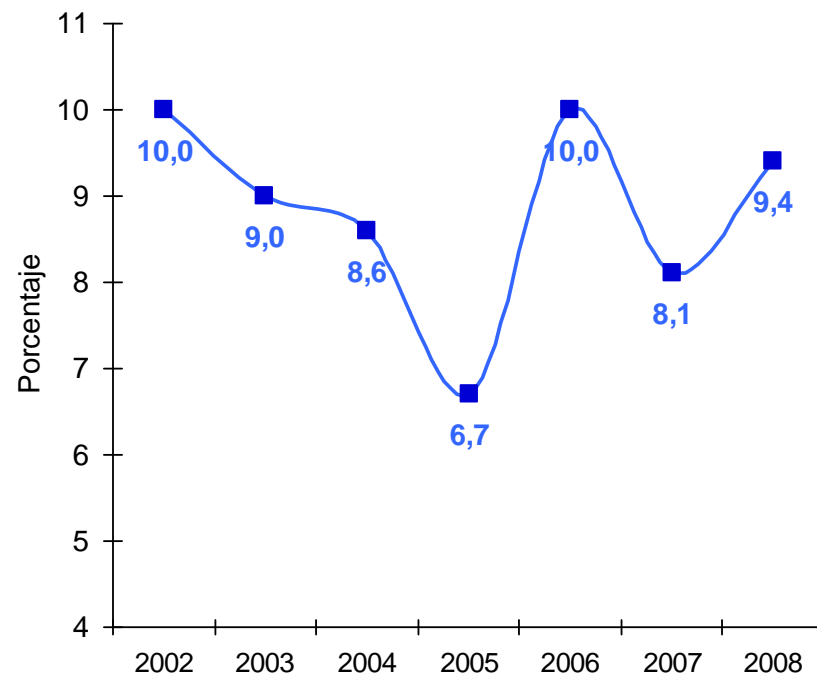
El desempleo es más bajo en la zona rural que en la urbana. Sin embargo la tendencia a la baja es más sostenida en la zona urbana

Tasa de Desempleo trimestral (Julio – Septiembre). Cabecera (2002 – 2008)



Fuente: DANE

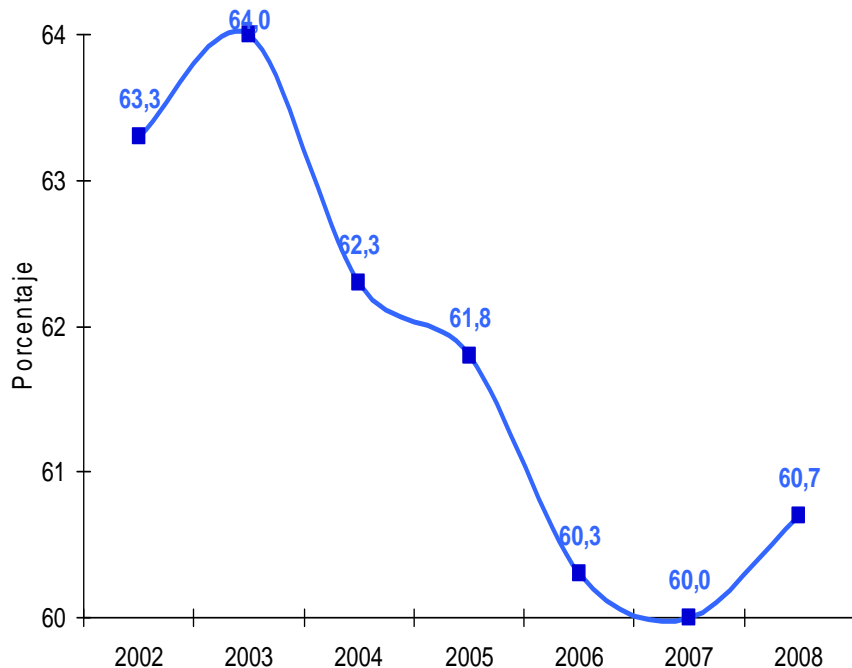
Tasa de Desempleo trimestral (Julio – Septiembre). Resto (2002 – 2008)



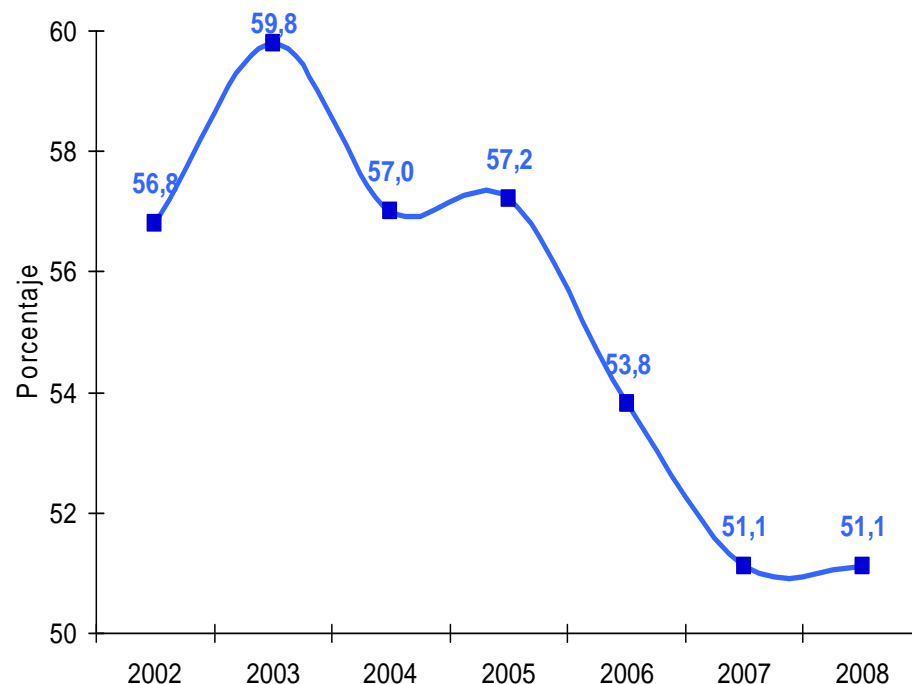
Fuente: DANE

La participación laboral en las zonas urbanas en 2008 fue de 60,7%, frente a un 51,1% de las zonas rurales

Tasa Global de Participación trimestral (Julio – Septiembre). Cabecera (2002 – 2008)

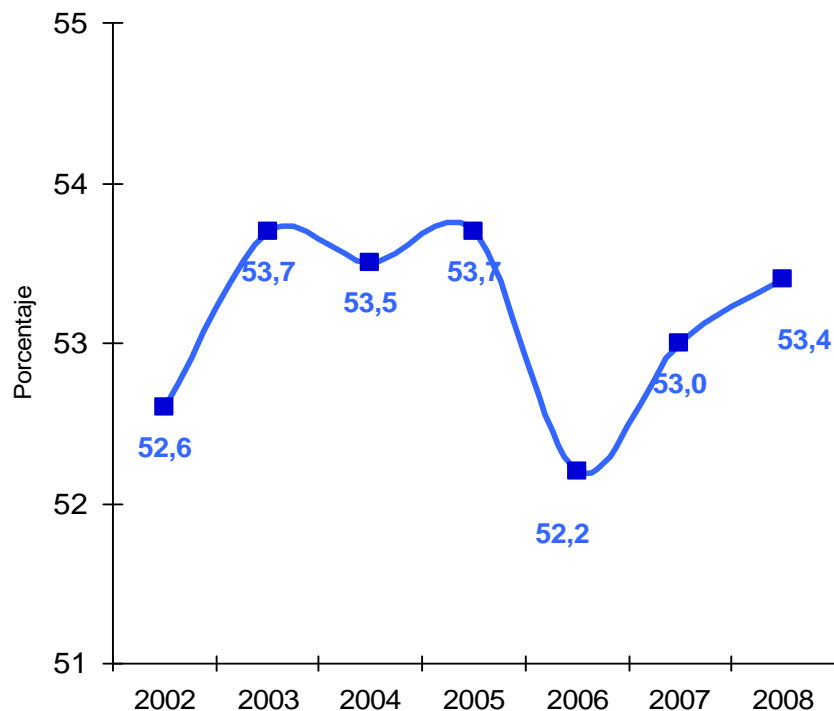


Tasa Global de Participación trimestral (Julio – Septiembre). Resto (2002 – 2008)

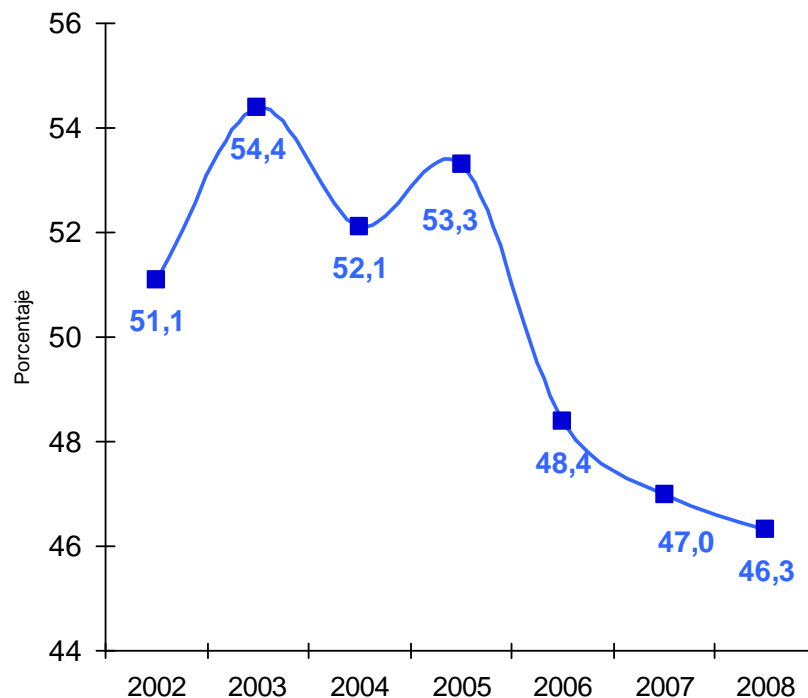


La tasa de ocupación en las zonas urbanas en 2008 fue de 53,4%, frente a un 46,3% de las zonas rurales

Tasa de Ocupación trimestral (Julio - Septiembre). Cabecera (2002 - 2008)

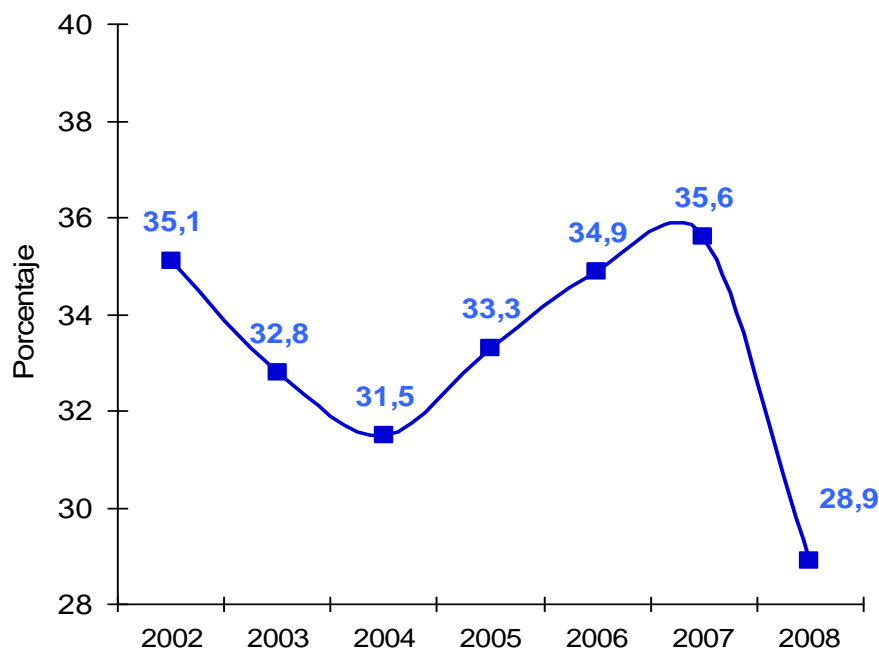


Tasa de Ocupación trimestral (Julio - Septiembre). Resto (2002 - 2008)



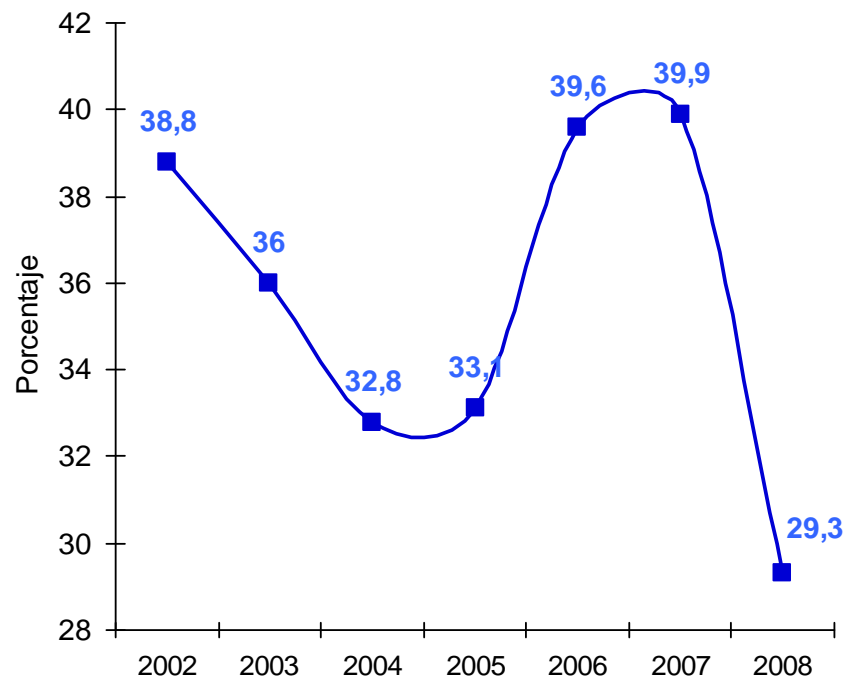
El subempleo cayó en 6,7 puntos en las cabeceras y 10,6 puntos en el resto, con respecto al mismo trimestre del año anterior.

Subempleo trimestral (Julio - Septiembre). Cabecera (2002 - 2008)




Fuente: DANE

Subempleo trimestral (Julio - Septiembre). Resto (2002 - 2008)



Fuente: DANE

CONTENIDO

1. EVOLUCIÓN DE LOS INDICADORES SOCIALES
2. MERCADO LABORAL RURAL
-  3. RED JUNTOS Y LA POLÍTICA DE GENERACIÓN DE INGRESOS
4. PROGRAMAS RURALES PARA LA GENERACIÓN DE INGRESOS
5. EL PAPEL DEL SECTOR GANADERO

Marco



Objetivo General

Desarrollar e incrementar el potencial productivo de la población pobre extrema y vulnerable (PPEV) por medio del desarrollo de sus capacidades y de oportunidades para acceder y aprovechar activos

Reto

Dotar a la PPEV de mecanismos para superar las barreras que enfrenta para generar ingresos suficientes y sostenibles y por tanto, para mitigar su condición de vulnerabilidad.

Objetivos Específicos

Crear o incrementar las **capacidades** de la PPEV para generar ingresos

Facilitar el **acceso y aprovechamiento de activos** (físicos y financieros) por parte de la PPEV

Fortalecer la **institucionalidad** existente en materia de generación de ingresos.

Fortalecer el **Sistema de Protección Social**

Objetivo General

Apoyar a las familias que viven en pobreza extrema en la superación su situación y mejorar su calidad de vida, a través del trabajo conjunto con el Gobierno.



Objetivos Específicos

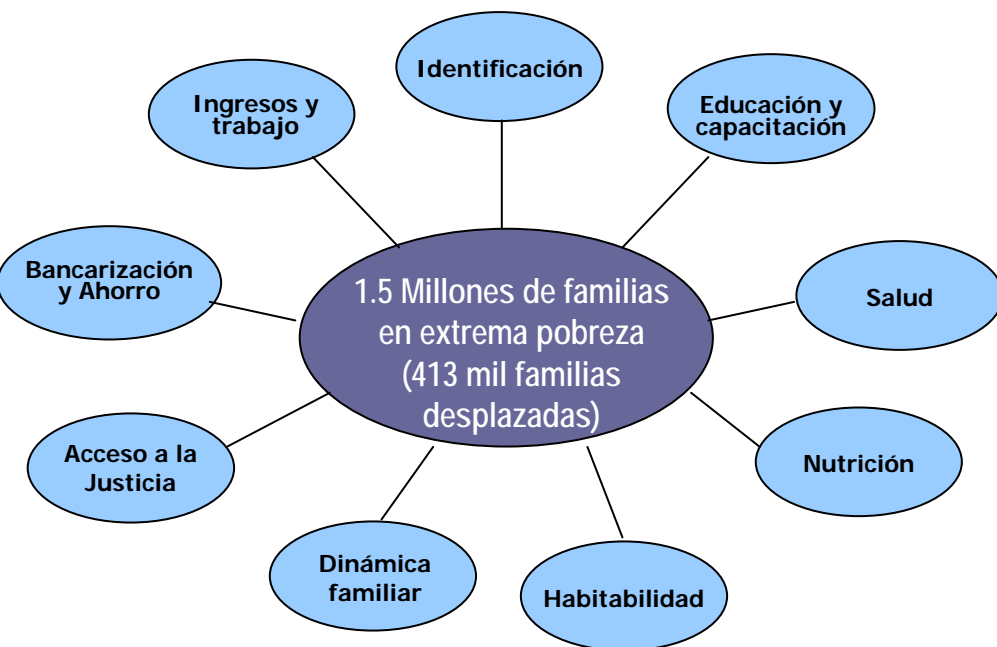
Priorizar e incorporar a las familias beneficiarias a la oferta pública de servicios sociales (Acceso Preferente).

Adecuar la oferta de programas sociales a la demanda de las familias.

Incentivar logros en la formación y acumulación de capital humano en los hogares.

Apoyar a las familias en la construcción de una nueva perspectiva de vida que les permita ser agentes activos de su propio desarrollo.

Romper ciclos de pobreza y estabilizar socioeconómicamente a la población en pobreza extrema.



Con acompañamiento de Cogestores Sociales

Alcance

Al año 2008 se habrán incorporado a la **Red JUNTOS** 450.000 familias en extrema pobreza y desplazadas. En 2009 1.5 millones de familias harán parte de la Estrategia.

La **Red JUNTOS** tendrá cobertura en 1098 municipios en 2009

Las familias pertenecientes a la **Red JUNTOS** tendrán acceso preferente a los programas sociales del Estado

Las familias de la **Red JUNTOS** deberán alcanzar 45 logros en 9 dimensiones.

14 entidades del orden nacional hacen parte de la estrategia y se busca la vinculación de la **cooperación internacional, el sector privado y la sociedad civil**

Principales avances



En el año 2007 **Familias en Acción** alcanzó más de 1,5 millones de familias.

En el 2007 se adelantaron pilotos en **34 municipios en 11 departamentos**.

En municipios piloto **92.172** familias ya han sido vinculadas a la Red con **acuerdos de corresponsabilidad**, de las cuales **10.358** son familias en situación de desplazamiento.

En el 2008, la Red Juntos realizó 18 foros regionales donde participaron **32** departamentos y **1098** municipios del país.

982 convenios negociados:

774 firmados por ambas partes (Municipio – Acción Social). De éstos, **695** han desembolsado recursos.

208 en trámite de aprobación

CONTENIDO

1. EVOLUCIÓN DE LOS INDICADORES SOCIALES
2. MERCADO LABORAL RURAL
3. RED JUNTOS Y LA POLÍTICA DE GENERACIÓN DE INGRESOS
4. PROGRAMAS SOCIALES RURALES
5. EL PAPEL DEL SECTOR GANDERO



En las zonas rurales se vienen adelantando una serie de programas específicos para la reducción de la pobreza y el mejoramiento de la capacidad para generar ingresos de la población pobre.



PROGRAMAS PARA LA GENERACIÓN DE INGRESOS Y LA EMPRESARIZACIÓN

- Oportunidades Rurales (MADR)
- Alianzas productivas (MADR)
- Subsidio Integral de Tierras (MADR)



PROGRAMAS PARA MEJORAMIENTO DE CAPACIDADES Y CONDICIONES DE VIDA

- VIS rural (MADR)
- RESA (Acción Social)
- Centros regionales de educación superior (MEN)
- Jóvenes rurales (SENA)
- Educación rural (MEN)

PROGRAMA DE DESARROLLO DE LAS OPORTUNIDADES DE INVERSIÓN Y CAPITALIZACIÓN DE LOS ACTIVOS DE LAS MICROEMPRESAS RURALES (PADEMER)



OBJETIVO:

Incrementar el empleo y los ingresos de las familias más pobres mejorando la competitividad y la integración a los mercados de las microempresas rurales a través de servicios de asistencia técnica y microfinanciamiento rural . (CONPES No. 3426 del 12 De Junio de 2006).



POBLACION OBJETIVO

Productores rurales de pequeña escala pertenecientes a los niveles 1 y 2 del SISBEN.



COMPONENTES

- Servicios financieros: microcrédito, promoción del ahorro y microseguros
- Servicios técnicos rurales: tecnología, comercialización, empresarización y asociatividad
- Desarrollo de capacidades e información: información de mercado

Meta

2007-2010: 28.800 familias microempresarias

Avance al 2008:12.915 familias (acum)

1999-2007: 1.465 empresas lácteas.

PROYECTO: APOYO A ALIANZAS PRODUCTIVAS FASE II



OBJETIVO:

Incrementar la competitividad y el desarrollo de las comunidades rurales pobres, de manera sostenible, a través de alianzas orientadas por la demanda del sector privado comercializador.



POBLACION OBJETIVO

Pequeños productores agropecuarios, propietarios o poseedores de hasta 2 Unidades Agrícolas Familiares, cuyos activos no superen los 200 SMMLV, cuyos ingresos netos no sean superiores a los 2 SMMLV y que deriven al menos el 75% de estos ingresos de actividades agropecuarias.



COMPONENTES

- Establecimiento de acuerdos comerciales entre productores y comercializadores en los que se establecen condiciones específicas de precio, volumen, calidad y frecuencia de entrega.
- Financiación de estudios de preinversión
- Incentivo modular: cofinancia hasta el 30% de los costos de inversión del proyecto o hasta \$ 4.000.000 por familia.
- Acompañamiento hasta por dos años: asistencia técnica y empresarial
- Administración de recursos a través de una fiduciaria

META

2007 - 2010: 17.500 familias beneficiadas

Avance al 2008: 5.470 familias

2002-2008: 16 alianzas ganaderas

PROYECTO: ADJUDICACIÓN DE TIERRAS



OBJETIVO:

Adjudicar Unidades Agrícolas Familiares a las familias campesinas para que mediante la implantación de un proyecto productivo generen los ingresos necesarios para su sostenimiento y excedentes que les permita iniciar procesos de capitalización.



POBLACIÓN OBJETIVO

Familias campesinas de escasos recursos, población desplazada, reincorporada e indígenas



COMPONENTES

Subsidios a familias rurales pobres de SISBEN 1 y 2 ó desplazadas para soluciones de vivienda

META

2007 - 2010: 250.000 hectáreas adjudicadas a familias pobres

Avance al 2008: 64.473 hectáreas (ACUM)

PROGRAMA: VIVIENDA DE INTERES SOCIAL RURAL - VISR



OBJETIVO:

Asignar subsidios a familias rurales para soluciones de vivienda en la modalidad de mejoramiento y saneamiento básico y para la construcción de vivienda nueva.



POBLACIÓN OBJETIVO

Familias rurales de niveles 1 y 2 del SISBEN



COMPONENTES

El subsidio equivale al 70% del valor de cualquier tipo de solución.

META

2007 - 2010: 53.800 familias beneficiadas

Avance al 2008: 29.509 familias (ACUM)

RED DE SEGURIDAD ALIMENTARIA, RESA



OBJETIVO

El programa ReSA apunta, a la generación de una cultura de producción de alimentos para el autoconsumo, permitiendo la facilidad al acceso, variabilidad y oportunidad en la dieta alimentaria y el ahorro de las familias.



POBLACIÓN OBJETIVO

Pequeños productores rurales en situación de vulnerabilidad (Sisben 1) y/o las familias desplazadas por la violencia que han tenido que localizarse en los asentamientos subnormales de los centros urbanos.



COMPONENTES

- Capacitación para cambio de actitud frente el autoconsumo
- Entrega de insumos (semillas, pie de cria)
- Asistencia técnica
- Divulgación

META

2006-2010: 500.000 familias

Avance 2008: 293.638 familias (ACUM).

CENTROS REGIONALES DE EDUCACIÓN SUPERIOR



OBJETIVO

Son una estrategia del Gobierno Nacional para llevar educación superior a todas las poblaciones del país. Este nuevo modelo se centra en la oferta de programas pertinentes de acuerdo con la vocación productiva de la zona y promueve programas a distancia y virtuales y alianzas interinstitucionales.

CENTROS REGIONALES DE EDUCACIÓN SUPERIOR (CERES)

Creados	Funcionando	Matrícula actual	Nuevos Cupos (a 2008)	Programas	Deptos. y Municipios
103	101	20.486	4.333	684	31 deptos 480 municipios

Fuente: MEN

JÓVENES RURALES



OBJETIVO

Busca capacitar en áreas estratégicas y de alto desempeño ocupacional a jóvenes del sector rural, para mejorar su inserción laboral y empleabilidad a través de la elaboración de planes de negocios y unidades productivas.



COMPONENTES

- Aporte de material de trabajo
- Capacitación
- Emprendimiento

META

2006-2010: 601.002 jóvenes

Avance 2008: 245.368 jóvenes

PROYECTO DE EDUCACIÓN RURAL



OBJETIVO

Ampliar el acceso de la población del campo a educación básica de calidad, avanzar en la formación para la convivencia y la resolución pacífica de conflictos, y apoyar la formulación de una política de educación técnica.

Resultados PER I (2001 – 2007)

Modelo	Total Mpios	Experiencia Modelos	Establecimientos Educativos	Docentes Capacitados	Estudiantes Beneficiados
Preescolar escolarizado	532	6.405	4.020	3.153	104.227
Preescolar no escolarizado	200	1.730	1.207	1.031	22.011
Escuela nueva	617	12.254	8.841	4.619	399.664
Aceleración del aprendizaje	352	1.551	1.097	1.336	20.168
Posprimaria	555	3.576	2.198	3.384	179.278
Telesecundaria	260	1.467	814	1.418	43.296
Media rural	133	364	271	397	7.683
Sat	95	602	363	473	13.540
Ser	65	335	218	315	4.308
Cafam	220	1.554	1.022	1.142	36.781
Etnoeducación	7	77	52	90	3.104
Total general	695	29.915	20.103	17.358	834.060

Algunas Metas PER II (2008 – 2013)

Aumento de la cobertura bruta en básica del 88% al 100% en la zona rural.

Reducción de 7.5% a 6% de la tasa de deserción interanual

Mejora en el promedio ponderado de puntaje de las pruebas SABER de 55.04 a 58.66 en 5° grado y de 58.58 a 60.69 en 9° grado en la zona rural

Incremento en un 5% de los estudiantes de la zona rural que presentan las pruebas de estado

CONTENIDO

1. EVOLUCIÓN DE LOS INDICADORES SOCIALES
2. MERCADO LABORAL RURAL
3. RED JUNTOS Y LA POLÍTICA DE GENERACIÓN DE INGRESOS
4. PROGRAMAS RURALES
5. EL PAPEL DEL SECTOR GANADERO



Vincular al sector ganadero en la prestación de una atención cuya responsabilidad, no sólo está en cabeza del Gobierno, sino de la sociedad en general.

¿CÓMO?

- 1 Brindando transparencia en los contratos, con relaciones laborales justas y compensaciones que superen los mínimos legales.
- 2 Apoyando la sostenibilidad del Sistema de Protección Social evitando la evasión y la elusión de contribuciones tributarias, pensiones, salud, y riesgos profesionales.
- 3 Eliminando sesgos de selección (mujeres, desplazados, reincorporados, discapacitados entre otros), facilitando su incorporación al mercado laboral.
- 4 Respetando el marco de la ley y evitando la contratación infantil.

- 5 Invirtiendo en educación para la formación de capital humano y el mejoramiento de la productividad.
- 6 Desarrollando acciones de Responsabilidad Social Empresarial involucrando a las comunidades en su inserción productiva.
- 7 Involucrándose en el seguimiento e inversión para el logro de los ODM.
- 8 Incluyendo a la población pobre en algún eslabón de la cadena de valor o por fuera de ella.
- 9 Capacitando y prestando asistencia técnica aprovechando sus fortalezas empresariales.
- 10 Promoviendo la asociatividad de pequeños ganaderos.

Cómo pueden contribuir particularmente los ganaderos a las políticas del Gobierno para la reducción de la pobreza



- **Alianzas entre pequeños y grandes ganaderos que promuevan:**
 - La transferencia de tecnología
 - La generación de empleo de calidad
 - El mejoramiento de la productividad de la mano de obra
 - La formalización (laboral y tributaria)
 - El fortalecimiento empresarial de los pequeños ganaderos.
 - El cumplimiento de requisitos sanitarios (trazabilidad)
 - El acceso a mercados
 - Escalas eficientes de producción



- **Fortalecimiento de servicios de AT que faciliten:**
 - Aumentar la productividad de los pequeños ganaderos
 - Mejorar la capacidad de carga de las tierras ganaderas
 - El uso eficiente de los recursos



Estrategias de reducción de la pobreza y el papel del sector ganadero

Carolina Rentería Rodríguez

Directora del Departamento Nacional de Planeación

Cartagena, noviembre 28 de 2008